

العنوان:	الأعمال الفنية لأعلام المذهب التجريدي الهندسي كمصدر لتصميم " السويت هيرت "
المصدر:	مجلة علوم وفنون - دراسات وبحوث
الناشر:	جامعة حلوان
المؤلف الرئيسي:	حسن، أشرف عبدالحكيم
المجلد/العدد:	مج 21, ع 3
محكمة:	نعم
التاريخ الميلادي:	2009
الشهر:	يوليو
الصفحات:	211 - 244
رقم MD:	70600
نوع المحتوى:	بحوث ومقالات
قواعد المعلومات:	HumanIndex
مواضيع:	مصممو الأزياء، تصميم الأزياء، صناعة الملابس الجاهزة، الابتكار، الموضة، الأصالة، المعاصرة، الحداثة، الملابس النسائية، الفنون التجريدية
رابط:	<a href="http://search.mandumah.com/Record/70600">http://search.mandumah.com/Record/70600</a>

# الأعمال الفنية لأعلام المذهب التجريدي الهندسي كمصدر

## لتصميم "السويت شيرت"

م.د/ أشرف عبد الحكيم حسن

### مدرس بقسم الملابس والنسيج

### كلية الاقتصاد المنزلي - جامعة حلوان

#### المقدمة:

يعتمد مصمم الأزياء في مجال عمله على مصادر متنوعة يستقي ويستلهم منها أفكار تصميماته، ولكي يصل إلى المكانة التي يتطلع لها لا بد أن يكون متأهباً ومجدداً لنشاطه الذهني بالبحث عن مصادر تؤهله لأن يكون غزير الإنتاج، والمصمم المبدع هو الذي يمتلك القدرة على حساسية الاستلهام من مصادر عدة بأساليب متنوعة، فكل ما يحيط به من مؤثرات بصرية تدعوه إلى التفكير والتأمل والتحليل مصدراً للإلهام، فلا يستطيع أحد تحيل شيء ليس له وجود، فكل ما ينتجه المصمم من أعمال يكون انعكاس لمعلومات تجمعت لديه نتيجة لخبرات بصرية أو لفكرة مسبقة من البيئة التي تحيط به كل ما تحمله من مؤثرات وخبرات بصرية واجتماعية وثقافية وتكنولوجية.

ويجدر الإشارة إلى أن المصمم ذاته جزء لا يتجزأ من هذه المؤثرات، فهو يصمم بأسلوبه وبنظرة المتميزة، يحور ويبدل في طبيعة المصدر ويستخلص وينظم عناصره ويعيد صياغته من جديد في تصميم يحمل وجهة نظره، ومن خلال هذا التفاعل بين المصمم ومؤثراته الاستلهامية يتبلور أسلوبه التصميمي الذي يعد محصلة لثقافته وخبرته.

وقد ظهر النصف الأول من القرن العشرين العديد من المذاهب الفنية، ومنها المذهب التجريدي والذي يعد صفة لعملية استخلاص الجوهر من الشكل الطبيعي وعرضه بشكل مختلف، حيث تبني فنانيه فكرة الدعوة التعبير عن جوهر الأشياء والاتجاه نحو البساطة في العمل الفني والبعد عن كثرة التفاصيل وتمثيل المرئيات في صورها الطبيعية.

(نبيل الحسيني: ١٩٨٤-١١٧)

وتمثل الأعمال الفنية لفناني المذهب التجريدي مصدراً خصب من مصادر إلهام الفنان المصمم، فمن خلال معرفته بسمات تلك الأعمال وتحليله لمفردات بنائها يتكون لديه المخزون الفكري الذي يمكنه من ترجمتها وإعادة صياغتها وتوظيفها بشكل فني بأكثر من رؤية فنية في مقترحات التصميمية، ويتوقف ذلك على قدرة وخبرة ومهارة المصمم ومدى اندماجه وتعايشه وانصهاره داخل مفردات بناء العمل الفني محل الاقتباس.

وبالبحث عن الدراسات السابقة التي تناولت الأعمال الفنية لفناني المذاهب التجريدي الهندسي كمصدر لتصميم الأزياء، قصور في تناول تلك الجزئية بالدراسة والتحليل، حيث لم تتوافر أمامه من خلال البحث إلا بعض الدراسات القليلة التي تبرز العلاقة بين بعض المذاهب الفنية في القرن العشرين وتصميم الأزياء مثل: دراسة (إيهاب فاضل - ١٩٩٤) والتي هدفت إلى إيجاد علاقات تشكيلية تجمع بين الفن الزخرفي الفرعوني واتجاهات بعض المذاهب الفنية الحديثة مثل "التكعيبية، التجريدية، السيربالية" يمكنه توظيفها في تصميم أزياء النساء بصفة خاصة، ودراسة (يسري معوض - ١٩٩٥) والتي هدفت إلى إبراز العلاقة بين فن تصميم الأزياء والسماط الفنية لكلا من المذهبين "السيربالي والحداع البصري" خلال الفترة من (١٩٨٠:

١٩٩٤)، ودراسة (نرمين عبد الرحمن-١٩٩٦) والتي هدفت إلى معرفة مدى تأثير مذهبي الفني التكعيبي والتجريدي " على تصميم أزياء النساء خلال الفترة من (١٩٠٠-١٩٩٥) وتقديم بعض المقترحات المستلهمة من السمات الفنية لكلاً المذهبين وتنفيذها في صورة عينات، ودراسة (عبير إبراهيم- ٢٠٠٤) والتي هدفت إلى توظيف الصياغات المبتكرة لبعض عناصر الزخرفة في العصر المملوكي لابتكار تصميمات حديثة للمرأة تحمل سمات المذهب التجريدي بأسلوب التصميم على المانيكان، وقد أوصت تلك الدراسات بأجراء المزيد من الدراسات التي تربط بين فن تصميم الأزياء والمذاهب الفنية الحديثة، والتعمق في دراسة وتحليل المصادر الفنية محل الاستلهام لفتح مجال الرؤى الفنية لمزيد من الابتكارات في مجال تصميم الأزياء.

## هذا وقد تمثلت نقاط البداية في الإحساس بالمشركة في الآتي:

- ١- عدم تناول الأعمال الفنية لفناني المذهب التجريدي الهندسي بالدراسة والتحليل الكافي وإعادة الصياغة والتوظيف في مجال تصميم الأزياء الرجالي.
  - ٢- توصية الدراسات السابقة بإجراء المزيد من الدراسات التي تربط فن تصميم الأزياء بالمذاهب الفنية الحديثة ومنها "المذهب التجريدي الهندسي"
  - ٣- الحاجة إلى إثراء مجال تصميم أزياء الرجال بالمزيد من مصادر الرؤى الفنية من خلال إعادة صياغة توظيف مفردات بناء الأعمال الفنية لأعلام المذهب التجريدي الهندسي بأكثر من رؤية تصميمية.
- مما سبق اتجه الباحث إلى دراسة وتحليل بعض الأعمال الفنية لأعلام المذهب التجريدي الهندسي بهدف إعادة صياغة وتوظيف مفردات بناءها بأكثر من رؤية فنية في تصميم "السويت شيرت" والذي يعد من أكثر القطع الملبسية إرتداء من قبل الشباب في الوقت الحالي.

## مشكلة البحث:

### يمكن صياغة مشكلة البحث في التساؤلات الآتية:

- ١- ما مدى تأثير الفكر التصميمي لمصممي أزياء الرجال بالأعمال الفنية لأعمال المذهب التجريدي الهندسي؟
- ٢- ما إمكانية توظيف مفردات بناء مختارات من الأعمال الفنية لأعمال المذهب التجريدي في تصميم السويت شيرت؟
- ٣- ما إمكانية صياغة مفردات بناء العمل الفني الواحد بأكثر من رؤية فنية في أكثر من مقترح تصميمي؟
- ٤- ما آراء المتخصصين في التصميمات المقترحة؟
- ٥- ما آراء المنتجين في التصميمات المقترحة؟
- ٦- ما مدى تقبل المستهلكين للتصميمات المقترحة؟
- ٧- ما إمكانية تنفيذ مختارات من التصميمات المقترحة؟

## أهداف البحث:

- ١- توظيف مفردات بناء مختارات من الأعمال الفنية لأعلام المذهب التجريدي الهندسي في تصميم "السويت شيرت" وإيجاد أكثر من رؤية فنية لصياغة مفردات بناء العمل الفني الواحد في أكثر من مقترح تصميمي.
- ٢- التعرف على آراء كل من "المتخصصين والمنتجين" في التصميمات المستلهمة من مفردات بناء مختارات من الأعمال الفنية لأعلام المذهب التجريدي الهندسي.
- ٣- التعرف على درجة تقبل المستهلكين للتصميمات المقترحة.

٤- تنفيذ بعض التصميمات المقترحة للتأكيد على صلاحيتها للتطبيق والتنفيذ.

## أهمية البحث:

- ١- ألقاء الضوء على منابع جديدة للرؤى الفنية في مجال تصميم منتج "السويت شيرت".
- ٢- توطيد العلاقة بين فن تصميم الأزياء وأحد المذاهب الفنية في القرن العشرين "المذهب التجريدي الهندسي".
- ٣- الدعوة إلى التجديد والابتكار في مجال تصميم أزياء الرجال والبعد عن التقليد والمحاكاة المباشرة.
- ٤- إفادة كل من المتخصصين في المعاهد والأكاديميات الفنية ومن هم قائمين بصناعة الموضة بتقديم رؤى تصميمية حديثة في مجال تصميم أزياء الرجال وبخاصة السويت شيرت.

## مصطلحات البحث:

### ■ المذهب التجريدي الهندسي:

ظهر هذا المذهب في الفن عندما اكتشف جماعة من الفنانين في هولندا أن الجمال المثالي يكمن في الشكل الهندسي البحث حيث يعتمد هذا المذهب على توالد الأشكال من خلال بناء تشكيلي محكم تنحصر مفرداته في الخطوط الرأسية والأفقية والمنحنية والأشكال المستطيلة والمربعة والمثلثة والدائرية لوحات، حيث أن موضوع العمل الفني هو البناء التشكيلي الداخلي للوجه وتنظيم عناصره وتماسك أجزائه. (أحمد شفيق زهران: ١٩٩١-٢٢٧)، (محسن عطية: ١٩٩٩-١٤٩) أعلام المذهب التجريدي الهندسي:

### ١- "بيت موندريان" "piet Mondrian"

ولد موندريان في بلده "سفورت" بهولندا عام ١٨٧٢، والتحق عام ١٨٩٢ بأكاديمية "أمستردام" لدراسة الفن، وقد بدأ حياته الفنية برسم المناظر الطبيعية، ومنها انتقل إلى الرسم بأسلوب "التكعيبية" حينما رافق "بيكاسو وبراك" في باريس عام ١٩١١، وفي عام ١٩١٢ اتجه إلى الدعوة نحو التجريد حيث رأى أن مظاهر الأشكال تتحول وتبقى الحقيقة دائمة، حيث بدأ يجرد الأشكال ويلخصها ويبسطها ويختزلها إلى مجموعة من الخطوط، فقدم عام ١٩٨٢ مجموعة من الأعمال الفنية اعتمدت في تكوينها على مجموعة من الخطوط السوداء الصغيرة "الأفقية والرأسية" المتعامدة والمتقاطعة كما في لوحة "تكوين رقم (١٠) -الجسر والمحيط" لوحة رقم (١) والتي عبر "موندريان" من خلالها عن عملية التجريد الهندسي الكامل لحركة الأمواج وبريق الضوء على المياه، وقد تميز التكوين في أعماله الفنية بصياغته للعناصر التشكيلية في خط بنائية تصميمه ارتكزت على الخطوط المستقيمة والزوايا القائمة والأشكال الناتجة عن ذلك من مربعات ومستطيلات ذات نسب متباينة، ومن خلال التقسيم الأفقي والرأسي لمساحة العمل إلى مربعات ومستطيلات يظهر لنا جمال التنوع في المساحات والتحكم والسيطرة على الفراغ، والاتزان في توزيع الخطوط والألوان والأشكال بما يحقق الوحدة والبساطة داخل التعقيد والانسجام مع التباين في آن واحد.

كما في لوحة تكوين بالأحمر، الأزرق، الأصفر" لوحة رقم (٢) والتي اعتمدت في بنائها مجموعة من المحاور الرأسية والأفقية ومجموعة من الألوان الأساسية "الأحمر، الأزرق، الأصفر" بالإضافة إلى اللونين المحايدين "الأبيض و الأسود". وقد قضى "موندريان" السنوات الأخيرة من عمره في نيويورك وكان لها تأثير على أسلوبه وأظهرت قدرته على التجاوب مع محيط الحديد ويظهر ذلك في لوحة "بروداوي- بوجي ووجي" لوحة رقم (٣) كناية عن حي "بروداوي الشهير بنيويورك ورقصة "البوجي ووجي" الشهيرة ذات الإيقاع الحركي السريع، والتي استطاع من خلالها التعبير عن الاتساق الحركي والإيقاع مع التأكيد على التوازن في اللوحة حيث صور مستطيلات ومربعات ملونة متجنباً استخدام الخطوط السوداء، وفي تكراره

للخطوط الرأسية والأفقية المتصلة والمتقطعة يظهر لنا أشكالاً مربعات صغيرة حيث تلتقي وتتقاطع لتحدث زغلة شبيه بتلك التي تشاهد في إعلانات النيون المعروفة بنيويورك حينذاك، وقد نجح الفنان في تنظيم الفراغات مثلما نظم الأشكال بتقاطعاتها، وقد توفي "موندريان" عام ١٩٤٤ عن عمر يناهز الثانية والسبعون. (محسن عطية: ١٩٩٣ - ١٥٠ : ١٥١).

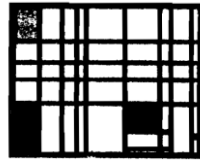
([www.fonon.nt/modules.php?name=new&file=article&sid=856](http://www.fonon.nt/modules.php?name=new&file=article&sid=856))



"برودواي-بوجي ووجي" ١٩٤٢ للفنان "بيت موندريان"

<http://photodelusions.wordpress.com/category/out-out-and-about/usalnew-york/moma>

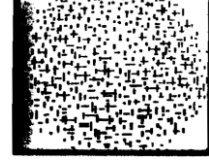
لوحة رقم (٣)



"تكوين بالأحمر والأزرق والأصفر" ١٩٢٧ للفنان "بيت موندريان"

[http://www.absoluteastronomy.com/topics/piet\\_mondrian](http://www.absoluteastronomy.com/topics/piet_mondrian)

لوحة رقم (٢)



"تكوين رقم (١٠) - الجسر والمحيط" ١٩١٧ للفنان "بيت موندريان"

[http://www.arttyfactory.com/perspective\\_drawing/perspective\\_19.htm](http://www.arttyfactory.com/perspective_drawing/perspective_19.htm)

لوحة رقم (١)

## ٢- كازمير ماليفيتش Kazimir Malevich

ولد "كازمير ماليفيتش" في بلده "كييف" بأوكرانيا عام ١٨٧٨، التحق عام ١٨٩٥ بأكاديمية الفنون بكييف، وقد بدأ حياته الفنية برسم العديد من الأعمال الفنية التي تحمل سمات المذهب التكعيبي وذلك خلال الفترة من ١٩٠٩ : ١٩١٢، ومن ثم تحول بعد ذلك إلى أسلوب التجريد الكامل الذي يؤول إلى إيجاد مادة تفكير صافية وموضوع للتأمل الخالص، وقد بلغ فن التجريد الهندسي قيمة الخالص على يد هذا الفنان، وقد أسس "ماليفيتش" عام ١٩١٣ حركة فنية أطلق عليها أسم "سوبر ماتيزم Super Matism" وهو مصطلح فني يقصد به المعرفة الصافية في التصوير أو الفوقية" وهي تعد ثورة فنية نحو التجريد اللاموضوعي الذي يمثل الإشارات والرموز التي تعبر عن الحقيقة، والتي تقود المشاهد لأن يتحرك ويتأمل من خلال الإحساس بالحركة الإبهامية لها في التكوين العام. وقد بلغت التفوقية أقصاها عام ١٩١٨ عندما قدم "ماليفيتش" لوحة "أبيض على أبيض" لوحة رقم (٤) والتي رسم بها مربع أبيض داخل مربع اللوحة الأبيض في بناء يعكس البساطة الشديدة، وفي التكوين، وفي عام ١٩٢٠ قدم لوحة "الصليب" لوحة رقم (٥) حيث يظهر الخط الأسود متقدماً عن الخط الأحمر ليظهر لنا مدى سيطرة الأحزان والظلمة والوحشة على حياة الإنسان حيث يرمز الخط الأحمر إلى الإنسان لارتباطه بلون الدم والأسود إلى الظلمة. وبالنظر إلى الاتجاه والسمة التي كانت تميز أعمال "ماليفيتش" نجد أنه كان يعتمد على استخدام بعض المفردات في بناء تكوين عمله الفني والتي لا تتعدى "المستطيل والمثلث" كما في لوحة "تكوين سوبر ماتيزم- مثلث أحمر ومستطيل أزرق" لوحة رقم (٦)، "والمربع والمستطيل والدائرة وشبه المنحرف" كما في لوحة "تكوين سوبر ماتيزم- وجهك من البعدين" لوحة رقم (٧)، "والشكل البيضاوي، والصليب" كما في لوحة "تكوين سوبر ماتيزم- صليب وشكل بيضاوي" لوحة رقم (٨) بالإضافة إلى "الخطوط الرأسية والأفقية المتقاطعة" كما في لوحة الصليب الأسود لوحه رقم (٩). وقد استمر "ماليفيتش" في اتجاهه لاختزال الأشكال حتى وفاته عام ١٩٣٥ بمرض السرطان عن عمر يناهز "السابعة والخمسون"، ويذكر مؤخر الفنون: أنه قضى السنوات الأخيرة من عمره في إعداد تابوت ليدفن به رسم به العديد من اللوحات ذات الاتجاه السوبر ماتيزمي.

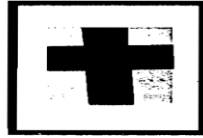
([http://en.wikipedia.org/wiki/kazimir\\_malevich](http://en.wikipedia.org/wiki/kazimir_malevich)) ([www.alnadawi.com/vb/archive/index.php/t-14224](http://www.alnadawi.com/vb/archive/index.php/t-14224))



"تكوين سوبر ماتيزم- مثلث أحمر ومستطيل أزرق" ١٩٢٠  
للفنان "كازيمير ماليفيتش"

<http://www.artgally.com/worddocs/articleimage2%20bykaykokchumgoijpg>

لوحة رقم (٦)



"الصليب" ١٩٢٠ للفنان "كازيمير ماليفيتش"

[http://www.tracingvincent.com/files/article\\_pictures/malevich.jpg](http://www.tracingvincent.com/files/article_pictures/malevich.jpg)

لوحة رقم (٥)



"ابيض على ابيض" ١٩١٣ للفنان "كازيمير ماليفيتش"

[http://titaniumwhite.files.wordpress.com/2007/10/erasuregentee1\\_whiteonwhite.jpg](http://titaniumwhite.files.wordpress.com/2007/10/erasuregentee1_whiteonwhite.jpg)

لوحة رقم (٤)

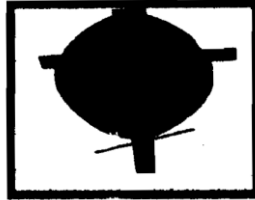


"للصليب الأسود" ١٩٢٣

للفنان "كازيمير ماليفيتش"

<http://www.poster.net/malevich-kasimir-black-cross-3500625.jpg>

لوحة رقم (٩)



"تكوين سوبر ماتيزم- صليب وشكل بيضاوي"

"١٩١٤" للفنان "كازيمير ماليفيتش"

<http://cache.deylife.com/imageserve/07sSb8phQft1/340X.jpg>

لوحة رقم (٨)



"تكوين سوبر ماتيزم - وجهك من البعدين" ١٩١٥

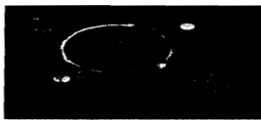
للفنان "كازيمير ماليفيتش"

<http://www.ibiblio.org/wm/paint/auth/malevich/sup/malevich.self-2d.jpg>

لوحة رقم (٧)

### ٣- واسيلي كاندنسكي Wassily Kondinsky:

ولد "كاندنسكي" عام ١٨٦٦ في "موسكو" منحدراً من أسرة قضت عشرات السنين من حياتها منفية في "سيبريا" وقد عادت إلى مسقط رأسها "موسكو" عام ١٨٦١. وبعد "كاندنسكي" مؤسس تقنية التجريد في الفنون التشكيلية، وقد مرت أعماله التجريدية بثلاثة مراحل، تميزت المرحلة الأولى بالطابع التجريدي التعبيري حيث يتضافر المضمون التعبيري مع البناء التشكيلي، وخلال المرحلة الثانية اهتم بالأصل الطبيعي وتصويره برؤية هندسية حيث تتحول الطبيعة إلى مجرد "خطوط ومثلثات ومربعات ودوائر" حيث تظهر اللوحة وكأنها أشبه بقصاصات من الورق المتراكمة أو بقطاعات من الصخور أو بأشكال السحب حيث كان يهدف إلى التخلص من كل آثار الواقع أو الارتباط به، ف دائماً ما كان يتطلع إلى الجمال المنعزل عن الطبيعة من حيث استخدامه للأشكال والألوان المجردة التي تحدث صدمة بصرية لدى المشاهد. وحينما نحلل الأعمال الفنية "لكاندنسكي" خلال المرحلة الأخيرة من حياته نجد أنها عبارة عن تصميمات هندسية محكمة الاتزان استخدمت فيها الخطوط المستقيمة والأقواس والدوائر والمثلثات والمربعات والمعينات، والمستطيلات والتي صاغها بمعان مستقلة عن معانيها الأصلية في الطبيعة، فيظهر في لوحة "لين وصلب" (١٠) اعتماد "كاندنسكي" في بناء عمله الفني على مجموعة من "الأقواس والمثلثات والدوائر والمربعات" والتي تظهر كأنها كائنات تسبح في فضاء اللوحة وفي لوحة "تكوين" لوحة رقم (١١) اعتمد على الخطوط الرأسية والأفقية المتقاطعة والمربعات والدوائر والأقواس "في بناء التكوين الفني للوحة" وفي لوحة "دوائر عديدة" لوحة رقم (١٢) انحصرت مفردات بناء العمل الفني في مجموعة من الدوائر المختلفة الأقطار والألوان والتي يظهر بعض منها يتداخل مع البعض الآخر بشكل فني رائع يظهر لنا مجموعة من الألوان الناتجة عن تراكب ألوان الدوائر. وقد توفي "كاندنسكي" عام ١٩٤٤ عن عمر يناهز الثامنة والسبعون.



"دوائر عديدة" ١٩٢٦



"تكوين" ١٩٢٩



"لين وصلب" ١٩٢٧  
للفنان "واسيلي كاندنسكي"

للفنان "واسيلي كاندنسكي"  
<http://redelephant.files.wordpress.com/2006/03/21%20cerehi.800X600.jpg>  
لوحة رقم (١٢)

للفنان "واسيلي كاندنسكي"  
<http://people.wesu.edu/bergeron010/Kandinsky-%20Gravitation>  
لوحة رقم (١١)

[http://www.artrepublic.com/attachments/image/58/9558\\_162X162\\_thumbnail.jpeg](http://www.artrepublic.com/attachments/image/58/9558_162X162_thumbnail.jpeg)  
لوحة رقم (١٠)

## ■ السويت شيرت

- رداء خارجي ظهر لأول مره خلال فترة الثلاثينيات بالقرن العشرين بإنجلترا يغطي الجزء العلوي من الجسم من الكتفين إلى مستوى الردين وأعلى قليلاً، بكمين طويلين، وقد صمم بكون أو بدون "وغالباً ما ينفذ من أقمشة التريكو المتوسطة والثقيلة والوزن مثل المتون. <http://dictionary.reference.com/search?=&98>

## ■ التصميم

- عمل فني مبتكر في "خطوطه والوانه ومساحاته وخاماته"، ويقوم به فنان قادر على إعادة صياغة الواقع بخياله إلى فن يرتبط بالمجتمع ويلي احتياجاته. (روبرت جيلام: ١٩٨٠ - ٨).  
ويقصد به في البحث تقديم رؤى فنية مقترحة لمنتج "السويت شيرت" تعتمد في خطوطها والوانها ومساحاتها على إعادة صياغة وتوظيف مفردات بناء الأعمال الفنية لأعلام المذهب التجريدي الهندسي بما.

## ■ الاقتباس "الاستلهام":

- هو عملية تفاعلية بين المصمم واحد المصادر الفنية ينتج عنها تصميمات ذات صياغة مبتكرة تحمل في طياتها روح المصدر، حيث يرى المتذوق الشيء المؤلف من زاوية جديدة تشع إحساس المصدر الأصلي.

## حدود البحث:

## أقتصرت حدود البحث على:

مختارات من الأعمال الفنية لأعلام المذهب التجريدي الهندسي "بيت موندريان- كازمير ماليفيتش- واسيلي كاندنسكي" وتوظيف مفردات بناء التكوين الفني لها في ابتكار العديد من الرؤى التصميمية لمنتج "السويت شيرت" تصلح للشباب خلال المرحلة العمرية من (١٨:٣٠) عام.

## عينة البحث:

## اشتملت عينة البحث على:

- المتخصصين\*: وعددهم (٢٠) ويقصد بهم السادة أعضاء هيئة التدريس بقسم الملابس والنسيج بالكلية للتعرف على آرائهم تجاه التصميمات المستلهمة من مختارات الأعمال الفنية لأعلام المذهب التجريدي الهندسي.
- المنتجين\*\*: وعددهم (٢٠) ويقصد بهم السادة منتجي الملابس الخارجية للرجال وبخاصة منتج "السويت شيرت" للتعرف على آرائهم تجاه التصميمات المستلهمة من مختارات الأعمال الفنية لأعلام المذهب التجريدي الهندسي.
- المستهلكين: وعددهم (٥٠)، ويقصد بهم أفراد المجتمع من الشباب الذين تتراوح أعمارهم من (١٨ : ٣٠) عام للتعرف على مدى تقبلهم للتصميمات المستلهمة من مفردات بناء مختارات الأعمال الفنية لأعلام المذهب التجريدي الهندسي.

\* ملحق رقم (١)  
\*\* ملحق رقم (٢)

## منهج البحث:

يتبع البحث المنهج الوصفي لاستطلاع آراء كل من "المتخصصين والمنتجين والمستهلكين" في التصميمات المقترحة مع التطبيق من خلال تنفيذ مختارات منها.

## أدوات البحث:

- استبيان لمعرفة آراء كلاً من "المتخصصين، المنتجين"<sup>(\*\*\*)</sup> في مجال الملابس والنسيج في التصميمات المستلهمة من مفردات بناء مختارات من الأعمال الفنية لأعلام المذهب التجريدي الهندسي.
- استبيان لمعرفة مدى تقبل المستهلكين للتصميمات المستلهمة من مفردات بناء مختارات من الأعمال الفنية لأعلام المذهب التجريدي الهندسي<sup>(\*\*\*\*)</sup>
- برنامج "الفوتوشوب Photoshop" لتلوين التصميمات المقترحة.

## خطوات بناء الاستبيانات:

أ- استبيان آراء كلاً من "المتخصصين، المنتجين" في مجال الملابس والنسيج:

**الهدف من الاستبيان:** يهدف الاستبيان إلى التعرف على آراء كلاً من "المتخصصين" في مجال الملابس والنسيج، ومنتجي الملابس والخارج للرجال وبخاصة "السويت شيرت" في التصميمات المستلهمة من مفردات بناء مختارات من الأعمال الفنية لأعلام المذهب التجريدي الهندسي.

**وصف الاستبيان:** يتكون الاستبيان من جدول يحتوي على عدد (١٤) عبارة تملئ بواسطة كلاً من "المتخصصين والمنتجين" تقيس جميعها الاتجاه الإيجابي، وقد خصص أمام كل عبارة مكان يوضع فيه علامة تعبر عن مدى التوافق، وذلك بإعطاء ثلاثة درجات لموافق، درجتين لموافق إلى حد ما، درجة واحدة غير موافق، وقد بلغت الدرجة الكلية للاستبيان (٤٢) درجة.

## ب- استبيان معرفة مدى تقبل المستهلكين للتصميمات المقترحة:

**الهدف من الاستبيان:** يهدف الاستبيان إلى التعرف على مدى تقبل المستهلكين للتصميمات المستلهمة من مفردات بناء مختارات من الأعمال الفنية لأعلام المذهب التجريدي الهندسي.

**وصف الاستبيان:** يتكون الاستبيان من جدول يحتوي على عدد (١٢) عبارة تملئ بواسطة المستهلكين تقيس جميعها الاتجاه الإيجابي، فقد خصص أمام كل عبارة مكان يوضع فيه علامة تعبر عن مدى التوافق، وذلك بإعطاء ثلاثة درجات لموافق، درجتين لموافق إلى حد ما، درجة واحدة غير موافق، وقد بلغت الدرجة الكلية للاستبيان (٣٦) درجة.

**صدق الاستبيانات:** للتحقق من صدق الاستبيانات ثم عرض الصورة المبدئية لهما على مجموعة من المحكمين<sup>(٥)</sup> من السادة أعضاء هيئة التدريس بقسم الملابس والنسيج بالكلية وذلك لإبداء الرأي في محتوى كلاً منهما ومدى توافر النقاط الآتية:

(\*\*\*) ملحق رقم (٣)  
(\*\*\*\*) ملحق رقم (٤)



١- الصياغة اللغوية ٢- تسلسل وتنظيم العبارات ٣- وضوح العبارات ٤- شمول العبارات للأهداف المراد قياسها وقد جاءت نسبة الاتفاق بين المحكمين للاستبيان بآراء المتخصصين والمنتجين (٩٨%) والاستبيان الخاص بآراء المستهلكين (٩٩%) وهما نسبتان مرتفعتان، مما يدل على صدقهما وصلاحيتهما. وقد أبدى بعض المحكمين بعض الملحوظات فيما يخص إعادة صياغة بعض العبارات وحذف البعض الآخر منها.

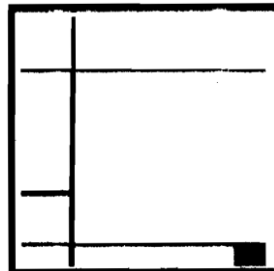
**ثبات الاستبيانات:** تم حساب ثبات الاستبيانات باستخدام طريقة "الفاكرونباك" حيث بلغ معامل ثبات "ألفا" للاستبيان الخاص بآراء المتخصصين والمنتجين (٩٢.٠٠%)، بينما بلغ معامل ثبات "ألفا" للاستبيان الخاص بآراء المستهلكين (٩٠.٠٠) وهما قيمتان مرتفعتان مما يدل على الثبات المرتفع للاستبيانين.

## نتائج البحث:

**التساؤل الأول:** ما مدى تأثير الفكر التصميمي لمصممي أزياء الرجال بالأعمال الفنية لأعلام المذهب التجريدي الهندسي؟

من خلال إطلاع الباحث على كتب ومجلات الموضة المتخصصة وتصفحته للعديد من مواقع الويب الخاصة بعروض أزياء مشاهير مصممي الأزياء وجد بعض الأعمال القليلة التي توضح لنا مدى تأثيرهم بالأعمال الفنية لأعلام المذهب التجريدي الهندسي، فتوضح الصورة رقم (١) تصميم "سويت شيرت" لمصم الأزياء "بول سميث Paul smith" مقتبس من لوحة "تكوين بالأزرق والأصفر والأسود" لموندريان لوحة رقم (١٣). مجردة رقية مستديرة، وكمين رجلان طويلين يمتد تصميم خط قصة كلا منهما بشكل مائل من الثلث الأخير لحدرة الرقبة إلى أعلى نقطة لخط حياكة الجنب، قسمت فيه المساحة الكلية للأمام بشكل رأسي بدأ من "منتصف حدرة الرقبة إلى خط الذيل"، وبشكل أفقي بدءاً من "الخمس الأول" لخطي حياكة الجانبيين إلى أربعة مساحات جزئية، ومن ثم قسمت المساحة العلوية بالجزء الأيمن منه أفقياً إلى مساحتين غير متساويتين وذلك بواسطة "شريط رأسي وشريطين أفقيين متوسطي العرض" لهم نفس لون الكمين، ومن ثم نجد أن تصميم "بول سميث" قد اعتمد بشكل مباشر على مفردات بناء العمل الفني "لموندريان" المتمثلة في تقاطع الخطوط الأفقية والرأسية السوداء اللون، والتي استبدل لونها بالأزرق في التصميم، بالإضافة إلى استخدام اللون الأبيض كأرضية في الأمام، واللون الأزرق في كل من "كوت الرقبة، الكمين، الشرائط"، والأصفر في "الخلف، القصة الثانية في الجزء العلوي الأيمن" مشتقاً جزءاً آخر من عناصر بناء اللوحة في التصميم وهو اللون.

"تكوين بالأزرق والأصفر والأسود" ١٩٣٧  
للفنان "بيت موندريان"  
[www://mygreewallpapers.net/artistic/page/Mondrian.shtml](http://www.mygreewallpapers.net/artistic/page/Mondrian.shtml)  
لوحة رقم (١٣)



سويت شيرت مقتبس من لوحة  
"تكوين بالأزرق والأصفر والأسود"  
لموندريان" لوحة رقم (١٣) تصميم  
"بول سميث"  
<http://www.paulsmith.co.uk>  
صورة رقم (١)



وتوضح الصورة رقم (٢) تصميم "سويت شيرت" لمصم الأزياء "فيكتور وولف Viktor Wolf" مقتبس من لوحة "تكوين بالأحمر والأزرق والأصفر" لموندريان لوحة رقم (٢) بحدرة رقية مستديرة، وكمين تركيب طويلين، قسم فيه المصمم المساحة الكلية للأمام إلى مجموعة مساحات صغيرة بواسطة "ثلاثة خطوط أفقية عريضة سوداء اللون، على مساحات متساوية وخطين رأسيين عريضين رمادي اللون يمين ويسار خط نصف الأمام، يتخللهم مجموعة من المربعات "الحمراء، الزرقاء،

الصفراء" اللون بالإضافة إلى لون الأرضية الأساسي الأبيض، كذلك فإن المساحة الكلية لكلا الكمين تم تقسمها بواسطة ثلاثة خطوط أفقية عريضة سوداء اللون لتظهر لنا مساحة كلا الكمين مقسمة إلى ستة مساحات متساوية باللونين الأسود والأبيض. مما سبق يتضح لنا اعتماد المصمم بشكل كلي على إعادة صياغة توظيف مفردات بناء العمل الفني من تقاطع للخطوط الأفقية والرأسية، وتوزيع مثالي للمساحات اللونية في بناء تصميمه والذي يعكس بحرفية عالية المصدر محل الاستلهام.

سويت شيرت مقتبس من لوحة تكوين بالأحمر والأزرق والأصفر "لمونديريان" لوحة رقم (٢) تصميم "فيكتور وولف"

<http://www.arnet.com/artwork/425001936/424940269/viktor-iv-flowers-from-thewolf.html>

صورة رقم (٢)

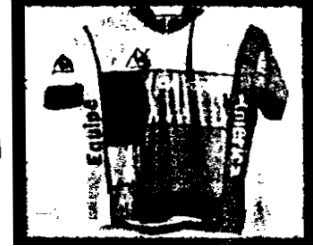


كما توضح صورة رقم (٣) تصميم تيشيرت لمصمم الأزياء "كارل لاجرفيلد Carel Lagerfeld" مقتبس من المصدر السابق، بحردة رقبة مستديرة محاك بها كوت متوسط العرض وسوستة محاكاة بخط نصف الأمام حتى مستوى الصدر، بكمين تركيب قصيرين ينتهي كلاً منها "بكوت" له نفس عرض "كوت الرقبة، ويظهر لنا من خلال التصميم الإحساس الفني الرائع من قبل المصمم في نقل مفردات بناء اللوحة، فمثلما اعتمد "مونديريان" في بناء عمله الفني على تقسيم مساحة العمل إلى مجموعة من "المربعات والمستطيلات" وتحديدها بواسطة الخطوط الرأسية والأفقية السوداء، قسم "لاجرفيلد" المساحة الكلية لأمام التصميم إلى مجموعة من "المربعات، المستطيلات" الملونة وتحديدها بواسطة شرائط أفقية ورأسية سوداء اللون، ليصبح العامل المشترك بين اللوحة والتصميم "المساحات اللونية" المربعة والمستطيلة" المحددة بالخطوط الأفقية والرأسية".

تيشيرت مقتبس من لوحة "تكوين بالأحمر والأزرق والأصفر" "لمونديريان" لوحة رقم (٢) تصميم "كارل لاجرفيلد"

<http://www.infomat.com/runway/lagerfeldgaller.gtml>

صورة رقم (٣)



وتوضح الصورة رقم (٤) تصميم "سويت شيرت" لمصمم الأزياء "بول سميث" مقتبس من لوحة "برودواي بوجي ووجي" لمونديريان لوحة رقم (٣) بغطاء رأس محاك بمركبة الرقبة وسوستة محاكاة بطول خط نصف الأمام وكمين تركيب طويلين ينتهي كلا منها "بكوت" عريض. وقد اعتمد المصمم في بناء التكوين الزخرفي لتصميمه على إعادة صياغة البناء الهندسي للوحة والتي يظهر بها مجموعة من المربعات والمستطيلات الملونة بالألوان الأساسية "الأحمر، الأزرق، الأصفر" بجانب اللونين المحايدين "الأبيض والأسود" متكررة ومتقاطعة بشكل أفقي ورأسي. حيث يظهر لنا التصميم الزخرفي "للسويت شيرت" تقاطع مجموعة من المربعات بشكل أفقي ورأسي منتظم في كلاً من "الأمام والكمين" بتوزيع بها مجموعة الألوان السابقة الذكر.

سويت شيرت مقتبس من لوحة "برودواي بوجي ووجي"

"لمونديريان" لوحة رقم (٣) تصميم "بول سميث"

<http://www.firstview/fashiondesign/paulsmith.html>

صور رقم (٤)



وتوضح الصورة رقم (٥) تصميم "سويت شيرت" لمصمم الأزياء "روبيرتو كافاللي Roberto Gavalli" مقتبس من لوحة "أربع مربعات" المالفيتش" لوحة رقم (١٤) بفتحة رقبة مستديرة وكمين تركيب طويلين، اعتمد من خلاله المصمم على إعادة صياغة مفردات بناء العمل الفني "المالفيتش" والتي تمثلت في مربع كبير مقسم أفقياً ورأسياً إلى أربعة مربعات "مربعين أبيضين

- مربعين أسود" في تصميم المساحة الكلية لكلاً من "الأمم والكمين" والتي تكونت من مجموعة من المربعات " السوداء، الحمراء، الزرقاء، الصفراء، الوردية" اللون محاكاة ببعضها البعض لتكون المساحة الكلية لكلاً منهم، أو مثلما اعتمد التكوين الفني للوحة "ماليفيتش" على البساطة في البناء اعتمد كذلك تصميم "السويت شيرت" والذي تمثلت وحدة البناء به في المربع.

"أربع مربعات" ١٩١٠

للفنان "كازمير ماليفيتش"

<http://www.rosizo.ru/eng/avantgarde/malevichol.jpg>

لوحة رقم (١٤)



سويت شيرت مقتبس من لوحة "أربع مربعات"

"ماليفيتش" لوحة رقم (١٤) تصميم "روبرتو كافاللي"

[http://www.hm.com/us/robertocavalliathm\\_designercooperation.nhtml](http://www.hm.com/us/robertocavalliathm_designercooperation.nhtml)

صورة رقم (٥)



كما توضح الصورة رقم (٦) تصميم لطقم ملبسي لمصمم الأزياء "جون فارفاتوس John Varvatos" مكون من "جاكيت وبنطلون وتيشيرت أبيض اللون مجردة رقبة مستديرة مقتبس من لوحة "الصليب الأسود" لماليفيتش" لوحة رقم (٩) استطاع من خلاله المصمم أن ينقل بأسلوب مباشر مفردات بناء العمل الفني والتي تمثلت في "خطين متقاطعين أسودين اللون أحدهما أفقي والآخر رأسي في تصميم التيشيرت المطبوع بخطين متقاطعين أسودين اللون أحدهما رأسي عريض يمتد من منتصف حردة الرقبة إلى خط الذيل والآخر أفقي أقل عرضاً يمتد من أسفل مستوى الصدر، وقد نتج عن ذلك تقسيم المساحة الكلية للأمام إلى أربعة أجزاء.

ملبسي اقتبس فيه تصميم التيشيرت من لوحة صليب الأسود "ماليفيتش"

لوحة رقم (٩)

تصميم "جون فارفاتوس"

<http://www.johnvarvatos.com/#/colons>

صورة رقم (٦)



وتوضح الصورة رقم (٧) تصميم "بولو شيرت" لمصمم الأزياء "بوي ونج Bowei Wong" مقتبس من لوحة "صليب وشكل بيضاوي" "ماليفيتش" لوحة رقم (٨) بكون محاك بدءاً من خط نصف الأمام ومرد مفرغ متوسط العرض يمتد طوله إلى أعلى مستوى البطن بقليل، وكمين تركيب قصيرين، بقصتين أفقيتين تمتد "الأولى من منتصف حردة الإبط" والثانية من المربع الأخير لحردة الإبط"، وقد اعتمد المصمم في التصميم البنائي للسويت شيرت على صياغة مفردات بناء العمل الفني "ماليفيتش" والتي تشمل في "الصليب الأسود والشكل البيضاوي الأحمر اللون"، فمن خلاله تقسيمه لمساحات الأمام بواسطة القصتين الأفقيتين إلى ثلاثة مساحات غير متساوية تظهر المساحة الوسطى "الزرقاء اللون" عبارة عن شريط أفقي عريض يتقاطع مع شريط رأسي له نفس اللون متوسط العرض "المرد المفرغ" ليكونا شكل الصليب، أما الشكل البيضاوي فتم طباعته بلون أرضية السويت شيرت البيضاء يمين المرد في المساحة الوسطى الزرقاء، وبذلك استطاع المصمم أن ينقل مفردات بناء اللوحة بأسلوب غير مباشر بنائي وزخرفي في تصميمه.

بولو شيرت" مقتبس من لوحة "صليب وشكل بيضاوي" "ماليفيتش" لوحة رقم (٨)

تصميم "بوي ونج"

[http://www.vogue.com.au/fashion\\_central/people/designers/bowie\\_wong](http://www.vogue.com.au/fashion_central/people/designers/bowie_wong)

صورة رقم (٧)



كما توضح الصورة رقم (٨) تصميم "سويت شيرت" لمصمم الزياء "تومي هيليفجر Tommy Helfiger" مقتبس من المصدر السابق، اعتمد فيه المصمم على إعادة صياغة مفردات بناء العمل الفني في بناء التصميم الزخرفي لأمام التصميم، وذلك من خلال تفرغ شكل الصليب على أبعاد مختلفة منه، ومن ثم إضافة أرضية لكل صليب عبارة عن "قطع من القماش ذات ألوان أحمر ، أزرق، أصفر" تم حياكتها من الخارج على حدود الخط الخارجي لكل صليب، كما يظهر بكلا الكمين طباعة بأشكال دائرية على هيئة حلقات ملونة بنفس مجموعة الألوان السابقة يظهر من خلالها أرضية لون كلا الكيمن.

"سويت شيرت مقتبس من لوحة" صليب وشكل بيضاوي "الماليفيش"

لوحة رقم (٨) تصميم "تومي هيليفجر"

<http://www.usmagazine.com/news/fashion-designer-hilfiger-weds>



صورة رقم (٨)

وتوضح الصورة رقم (٩) تصميم بلوفر لمصمم الأزياء "كالفن كلاين Calvin Klein" مقتبس من لوحة "تكوين سوبر ما تيزم" "الماليفيتش" لوحة رقم (١٥) مجردة رقية مستديرة، كمين تركيب طويلين، المساحة الكلية لأمامه مقسمة أفقياً من أسفل مستوى حردة الإبط بقليل إلى جزئين "الجزء العلوي قسم رأسياً إلى جزئين غير متساويين كذلك الجزء السفلي" ، لتظهر مساحة الأمام مقسمة إلى أربعة أجزاء هندسية تتمثل في "ثلاث مستطيلات وردية، رمادية، زرقاء اللون"، ومرجع أخضر اللون"، ويحاك بالأمام بدءاً من ربع حردة الرقبة يسار خط نصف الأمام إلى خط الذيل، شريط متوسط العرض "أخضر اللون" يتقاطع معه شريط آخر له نفس العرض عند مستوى الصدر يمتد يمين خط نصف الأمام إلى حردة الإبط ومن ثم يمتد إلى الكم الأيسر المقسم أفقياً إلى خمسة مساحات مختلفة، ليظهر لنا شكل "صليب أصفر اللون" طبعة بجانبية من أعلى مثلثين صغيرين زرقاويين اللون ومن أسفل بجوار نهاية الشريط الراسي مربع صغير أزرق اللون. من خلال ما سبق يتضح لنا اعتمد التصميم "بنائياً وزخرفياً" على مفردات بناء العمل الفني "الماليفيتش" التي تمثلت في "الصليب، المربع، المستطيل، المثلث، الخطوط المستقيمة".

"تكوين سوبر ماتيزك" ١٩١٥ للفنان  
"كازمير ماليفيتش"

<http://max.mmlc.northwest.ern.edu/visualarts/avant-garde/malevich1916-19.jpg>

لوحة رقم (١٥)



بلوفر مقتبس من لوحة تكوين سوبر ماتيزم

"الماليفيتش" لوحة

رقم (١٥)

تصميم "كالفن كلاين"

<http://nymag.com/fashion/fashionshows/designer/s/bios/calvinklein>

صورة رقم (٩)

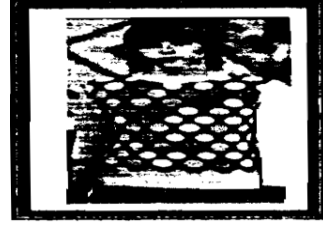


كما توضح الصورة رقم (١٠) تصميم بلوفر بدون أكمام "جياابة" لمصمم الأزياء "كارل لاجرفيلد" مقتبس من لوحة "داوئر عديدة" "لكاندنسكي" لوحة رقم (١٢) اعتمد من خلال المصمم على إعادة صياغة وتوظيف مفردات بناء العمل الفني المتمثلة في مجموعة من الدوائر المختلفة الأقطار والألوان في التصميم الزخرفي لأمام "الجيليه" والذي يظهر به مجموعة منتظمة من الدوائر المتساوية القطر تغطيه بشكل كلي، ولتحقيق المزيد من الربط بين التصميم والعمل الفني استعان المصمم بمجموعته اللونية في الدوائر التي تشمل وحدة البناء الزخرفي للتصميم.

بلوفر بدون أكمام "جليه" مقتبس من لوحة "دوائر عديدة" لكاندنسكي "لوحة رقم (١٢)  
تصميم "كارل لاجرفلد"

<http://fashionidie.com/tag/karl-lagerfeld>

صورة رقم (١٠)



كذلك توضح الصورة رقم (١١) تصميم "سويت شيرت" لمصمم الأزياء "روبيرتو كافلي" مقتبس من لوحة "أصفر، أحمر، أزرق" لوحة رقم (١٦) اعتمد تصميمه الزخرفي على النقل المباشر للعمل الفني والذي يظهر مطبوعاً كلياً في منتصف أمام السويت شيرت.

"أصفر وأحمر وأزرق" ١٩٢٤ للفنان

"كاندنسكي"

[http://www.wias-berlin.de/workshops/smart\\_berlin/figure/kan-dinsky.yellow-red-blue.jpg](http://www.wias-berlin.de/workshops/smart_berlin/figure/kan-dinsky.yellow-red-blue.jpg)

لوحة رقم (١٦)



سويت شيرت مقتبس من لوحة "أصفر وأحمر وأزرق" لكاندنسكي

"لوحة رقم (١٦) تصميم "روبيرتو كافلي"

[http://www.hm.com/us/robertocavalliathm\\_designercooperation.nhtml](http://www.hm.com/us/robertocavalliathm_designercooperation.nhtml)

صورة رقم (٥)



## التساؤل الثاني: ما إمكانية توظيف مفردات بناء مختارات من الأعمال

### الفنية لأعلام المذهب التجريدي الهندسي في تصميم السويت شيرت؟

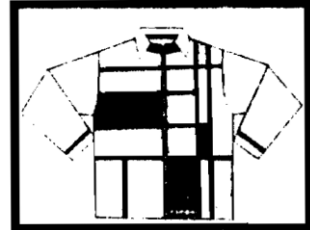
للإجابة على هذا التساؤل تم تصميم مجموعة من المقترحات اعتمد كل تصميم بها علي إعادة صياغة وتوظيف مفردات بناء العمل الفني محل الاقتباس. فيوضح الشكل رقم (١) تصميم "سويت شيرت" مقتبس من لوحة "تكوين بالأحمر ، الأزرق، والأصفر" لموندريان" لوحة رقم (٢) ، مجردة رقبة مستديرة محاك بخط دوراها "كوت" متوسط العرض وكول ذو طرفين مدبيين محاك بدءاً من منتصف المسافة بين "نقطتي التقاء حردة الرقبة بخط نصف الأمام والتقاءها بخط الكتف"، بسوستة محاكاة بخطي نصف الأمام بدءاً من منتصف حردة الرقبة إلى خط الذيل، كمين تركيب طويلين، قسمت فيه المساحة الكلية للأمام إلى مجموعة من المساحات "مربعات، مستطيلات" بواسطة مجموعة من الشرائط الأفقية والرأسية المتقاطعة بشكل يماثل إلى حد كبير أساس بناء العمل الفني "لموندريان" والذي تمثل في مجموعة من الخطوط الأفقية والرأسية المتقاطعة التي تحصر بينها مجموعة من "المربعات، المستطيلات"، ومثلما اعتمدت المجموعة اللونية لعمل "موندريان" على توظيف الألوان الأساسية "الأحمر، الأزرق، الأصفر، في بعض المساحات المحصورة بين الخطوط الأفقية والرأسية السوداء اللون، اعتمد كذلك التصميم على توزيع تلك المجموعة في بعض مساحاته لتحقيق المزيد من الربط بين كافة مفردات بناء العمل الفني من "خط ومساحة وشكل ولون".

تصميم سويت شيرت مقتبس من لوحة

"تكوين بالأحمر والأزرق والأصفر"

لموندريان- لوحة رقم (٢)

شكل رقم (١)



ويوضح الشكل رقم (٢) تصميم "سويت شيرت" مقتبس من لوحة "تكوين سوبر ماتيزم" "المالفيتيش" لوحة رقم (١٥) مجردة رقبة مستديرة محاط بها "كوت" متوسط العرض، وكمين طويلين "الأيمن رجالان والأيسر تركيب"، اعتمد تصميمه الزخرفي

على إعادة الصياغة الفنية لمفردات بناء العمل الفني "الماليفيتيش" والتي تمثلت في مجموعة من "الخطوط المستقيمة الملونة البعض منها متقاطع والبعض الآخر منتشر في فراغ اللوحة، مجموعة من الأشكال الهندسية المربعة والمستطيلة والمثلثة"، حيث يظهر في التصميم الزخرفي للسويت شيرت مجموعة من الشرائط المستقيمة المتوسطة العرض محاكاة بالأمام بشكل مماثل إلى حد كبير التكوين الفني للوحة، فيمتد من "الخمس الأول لخط نصف الكم الرجلان تجاه خط الجنب الأيسر شريط متوسط العرض أزرق اللون" يتقاطع معه أربعة شرائط متوازية بشكل غير منتظم "الأول" أحمر اللون محاك على خط قصة الكم الرجلان، و"الثاني" أصفر اللون، و"الثالث" أزرق اللون، أما "الرابع" فأحمر اللون، ويحاك بأمام السويت شيرت بجوار خط حياكة الجنب الأيمن أعلى خط النيل "مربع بنفسجي اللون ومثلث أزرق".



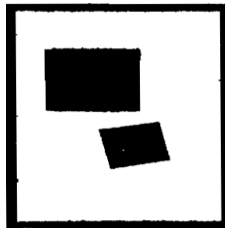
تصميم سويت شيرت مقتبس من لوحة "تكوين سوبر ماتيزم" للماليفيتش -  
لوحة رقم (١٥) شكل رقم (٢)

كما يوضح الشكل رقم (٣) تصميم "سويت شيرت" مقتبس من لوحة "مربع أسود ومربع أحمر" للماليفيتش لوحة رقم (١٧) بكون إسبور محاك بدءاً من خط نصف الأمام ومرد بسيط يغلق بواسطة ثلاثة كباسين ينتهي طوله عند مستوى القصة الأفقية الممتدة من الخمس الأخير لحدتي الإبط، وكمين تركيب طويلين، اعتمد تصميمه البنائي بشكل كل على إعادة تمثيل مفردات بناء اللوحة والتي تمثلت في "مربع أسود كبير وآخر أحمر صغير" ينتشران في فراغ أبيض اللون "فالمساحة الكلية للأمام التصميم مقسمة إلى أربعة مساحات جزئية بواسطة كل من "خط المرء الرأسي، والخط الأفقي الممتد من" الخمس الأخير لحدتي الإبط"، والخط المنكسر ذو الزاوية القائمة الممتد من "نقطة يمين منتصف الخط الأفقي بقليل إلى الثلث الأخير لخط حياكة الجنب الأيسر"، ونتيجة لذلك تظهر المساحة الرابعة على هيئة مربع كبير أحمر اللون، تم أعلاه حياكة مربع ناقص صغير أسود اللون يغطي جزءاً من المساحة الثانية للأمام والكم الأيسر، ولمزيد من الربط بين العمل الفني والتصميم تم توزيع المجموعة اللونية لعمل الفني في التصميم كالاتي: اللون الأحمر في "الكول، الكم الأيمن، المساحة الرابعة، المربع الكبير"، والأسود في "بطانة الكول، المساحة الأولى، المربع الناقص"، والأبيض في "الخلف، كباسين غلق المرء، المساحتين الثانية والثالثة، الكم الأيسر".

"مربع اسود ومربع أحمر" ١٩١٥ للفنان "كازيمير  
ماليفيتش"

<http://www.duke.edu/~achll/writing20/images/black%20square%20and%20square.jpg>

لوحة رقم (١٧)



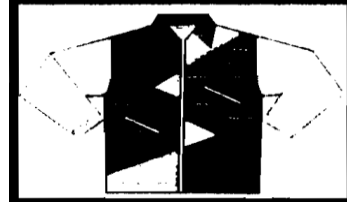
تصميم سويت شيرت مقتبس  
من لوحة "مربع أسود ومربع  
أحمر" للماليفيتش لوحة رقم (١٧)  
شكل رقم (٣)



ويوضح الشكل رقم (٤) تصميم "سويت شيرت" مقتبس من لوحة "تكوين سوبر ماتيزم- مثلث أحمر ومستطيل أزرق" للماليفيتش "لوحة رقم (٦)، بفتحة رقبة مثلثة الشكل محاك بما كول إسبور يبدأ من على مسافة (٤سم) من خط نصف الأمام، بسوسته محاكاة بخطي نصف الأمام بدءاً من "منتصف حردة الرقبة إلى خط الذيل"، وكمين تركيب طويلين. اعتمد تصميمه البنائي على إعادة صياغة وتوظيف مفردات بناء العمل الفني "الماليفيتش" والمتمثلة في "مستطيل أزرق اللون يغطي جزءاً منه مثلث متساوي الأضلاع أحمر اللون يحيط بهما فراغ اللوحة الأبيض" وذلك من خلال تصميم "السويت شيرت" بسوسته محاكاة بطول خطي نصف الأمام ليظهر كلاً من الجزء الأيمن، الجزء الأيسر للأمام على هيئة مستطيلان كبيران متماثلان، قسمت مساحة كلا منهما إلى مجموعة مساحات أصغر بواسطة قصتين مثلثي الشكل تبدأ الأولى من "الربع الأخير

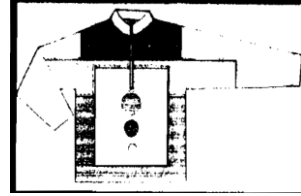
لخط الكتف الأيمن وتتقاطع مع خط الأمام وتنتهي عن الثلث الأول لخط حياكة الجنب الأيمن، بينما تبدأ الثانية من "الخمس الأخيرة لحدرة الإبط اليسرى وتتقاطع مع خط نصف الأمام وتنتهي عند الخمس الأخير لخط حياكة الجنب الأيسر"، ولزائد من تحقيق الربط بين العمل الفني والتصميم تم توزيع المجموعة اللوني للعمل الفني في مساحات التصميم.

تصميم سويت شيرت مقتبس من لوحة "تكوين سوبر ماتيزم- مثلث أحمر  
ومستطيل أزرق للماليفيتش - لوحة رقم (٦)  
شكل رقم (٤)



كذلك يوضح الشكل رقم (٥) تصميم "سويت شيرت" مقتبس من لوحة "تكوين سوبر ماتيزم- وجهك من البعدين" "لماليفيتش" لوحة رقم (٧) بجرده رقبة مستديرة محاك بخط دورانها "كوت" متوسط العرض، وسوستة محاكة بخطي نصف الأمام حتى مستوى خط الصدر تقريبا، بكمين جابونيز طويلين يمتد من خطي نصف كلا منهما" قصة رأسية تنتهي عند مستوى منتصف المسافة بين الكتف والصدر" للتعامل على "قصة ذات خط منكسر ذو زاويتين قائمتين تبدأ من منتصف خطي حياكة كلا الكمين"، أسفلها قصة تمتد أفقياً من أسفل نقطتي بداية حياكة الجانبين بقليل، بحيث يكون القصتين السابقتين شكل مستطيل ناقص، أسلفه مستطيل كبير يمتد من "نهاية القصة السابقة حتى مستوى خط الذيل"، ويظهر بمنتصف الأمام قصة مستطيلة الشكل مطبوعة من المنتصف بشكل رأسي بثلاثة دوائر صغيرة متدرجة القطر، ومن خلال توصيف التصميم تجد أن التصميم البنائي والزخرفي قد اعتمد بشكل كبير على إعادة توظيف بعض مفردات بناء العمل الفني "لماليفيتش" والتي تمثلت في المستطيل والدوائر، فاعتمد التصميم البنائي على تقسيم المساحة الكلية للأمام إلى مجموعة من المستطيلات، بينما اعتمد التصميم الزخرفي على طباعة الدوائر المتدرجة القطر بشكل رأسي في المستطيل الكبير بمنتصف أمام التصميم.

تصميم "سويت شيرت" مقتبس من لوحة تكوين سوبر ماتيزم - وجهك من  
البعدين للماليفيتش - لوحة رقم (٧) شكل رقم (٥)

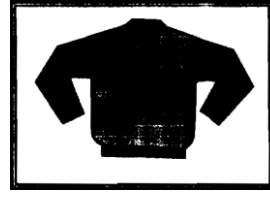


ويوضح شكل رقم (٦) تصميم "سويت شيرت" مقتبس من لوحة تكوين "لكاندنسكي" لوحة رقم (١١) بכול قميص أفرنجي، ومرد مفرغ ينتهي طوله أعلى مستوى خط الصدر بقليل يغلق بواسطة ثلاثة كباسين، بكمين تركيب طويلين ينتهي كلا منهما يثنية داخلية متوسط العرض، المساحة الكلية لأمامه مقسمة إلى مجموعة من المساحات بواسطة أربعة قصات تمتد الأولى أفقياً من "أعلى منتصف خطي حياكة الجانبين بمقدار ٥ سم"، والثانية رأسياً من "الثلث الأول لخط الكتف الأيسر حتى مستوى القصة السابقة" بينما تمتد القصة الثالثة من "الخمس الأخير لحدرة الإبط اليميني بشكل أفقي حتى مستوى القصة الثانية ثم تأخذ في الاستدارة لتنتهي عند نقطة بداية القصة الأولى بخط حياكة الجنب الأيسر" والرابعة من "أعلى نقطة نهاية خط حياكة الجنب الأيسر بمقدار ٨ سم أفقي حتى مستوى القصة الثانية ثم تأخذ في الاستدارة لتنتهي عند منتصف القصة الأولى، محاك به شريطين عرض ٣ سم يمتد الأول أعلى القصة الثانية إلى خط الذيل بينما يمتد الثاني أعلى القصة الأولى، ومن ثم يكون الشريطين الأفقي والرأسي "قد حصرا بينما ثلاثة أشكال هندسية تتمثل في مستطيل، ربعي دائرة، مربع. وهي تمثل بعض مفردات بناء العمل الفني "لكاندنسكي" الذي يظهر بيمينه مجموعة من المربعات والمستطيلات ويبساره خطين "أفقي ورأسي" متقاطعين بمرکز دائرة صغيرة ليقسماها إلى أربعة أجزاء متماثلة.

تصميم "سويت شيرت" مقتبس من لوحة تكوين

"لكاندنسكي - لوحة رقم (١١)

شكل رقم (٦)



كذلك يوضح شكل رقم (٧) تصميم "سويت شيرت" مقتبس من لوحة "لأعلى" لكاندنسكي لوحة رقم (١٨) بفتحة رقبة مستديرة محاك مع خط دورانها "كوت" متوسط العرض، بسوستة محاكاة بخطي نصف الأمام بدءاً من منتصف حردة الرقبة إلى خط الذيل، وكمين رجلان طويلين يمتد تصميم خط قصة كلاً منهما بانحناءه بسيطة لأعلى بدءاً من "منتصف فتحة الرقبة إلى أعلى نقطة لخط حياكة الجنب"، اعتمد تصميمه البنائي على إعادة صياغة وتوظيف بعض مفردات بناء العمل الفني "لكاندنسكي" والمتمثلة في "الشكل النصف دائر المقسم أفقياً إلى "ربعين"، والخطوط الرأسية والأفقية" حيث يظهر الخط الرأسي متمثلاً في السوستة المحاكاة بطول خط نصف الأمام، والأفقي في "الكوت" المحاك بخط الذيل، بينما يظهر الشكل النصف دائري في الجزء الأيمن من التصميم متمثلاً في قصة تأخذ شكل نصف الدائرة تبدأ من أسفل نقطة التقاء حردة الرقبة بخط نصف الأمام بمقدار ٨ سم وتنتهي أعلى نقطة التقاء خط نصف الأمام بخط الذيل بمقدار ٧ سم، ويظهر الشكل الربع دائري في الجزء الأيسر من التصميم متمثلاً في قصة تأخذ شكل ربع الدائرة تبدأ من نقطة بداية القصة النصف دائرة في الجانب الأيمن من التصميم وتنتهي أسفل نقطة منتصف خط نصف الأمام بمقدار ٣ سم.

"لأعلى" ١٩٢٩ للفنان "واسيلي كاندنسكي"

[http://www.guggenheim178gl\\_kandinsky\\_alto\\_553.jpg](http://www.guggenheim178gl_kandinsky_alto_553.jpg)

لوحة رقم (١٨)



تصميم "سويت شيرت"

مقتبس من لوحة "لأعلى"

لكاندنسكي -

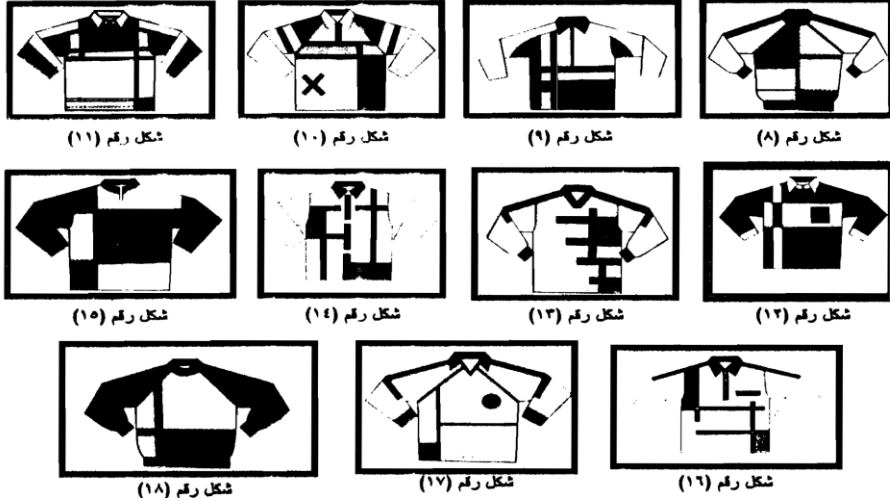
لوحة رقم (١٨)

شكل رقم (٧)



التساؤل الثالث: ما إمكانية صياغة مفردات البناء العمل الفني الواحد بأكثر من رؤية فنية في أكثر من مقترح تصميمي؟ للإجابة على هذا التساؤل تم تصميم مجموعة من المقترحات لمنتج "السويت شيرت" اعتمدت في تصميمها البنائي الزخرفي على إعادة صياغة وتوظيف مفردات بناء الأعمال الفنية لأعمال المذهب التجريدي بأكثر من رؤية فنية في تلك المقترحات. فتوضح الأشكال أرقام (٨، ٩، ١٠، ١١، ١٢، ١٣، ١٤، ١٥، ١٦، ١٧، ١٨) مجموعة من المقترحات التصميمية مقتبسة جميعها من لوحة "تكوين بالأحمر والأزرق والأصفر" لموندريان" لوحة رقم (٢) والتي يظهر بها العديد من الرؤى الفنية لتوظيف مفردات بناء العمل الفني "لموندريان" فالمساحة الكلية للأمام كل مقترح مقسمة بشكل أفقي ورأسي إلى مجموعة من المساحات الجزئية بشكل يماثل إلى حد كبير أساس بناء العمل الفني، ولتحقيق المزيد من الربط بين العمل الفني والمقترحات التصميمية تم توزيع المجموعة اللونية بالعمل الفني داخل المساحات الجزئية لكل تصميم بأكثر من تصور.



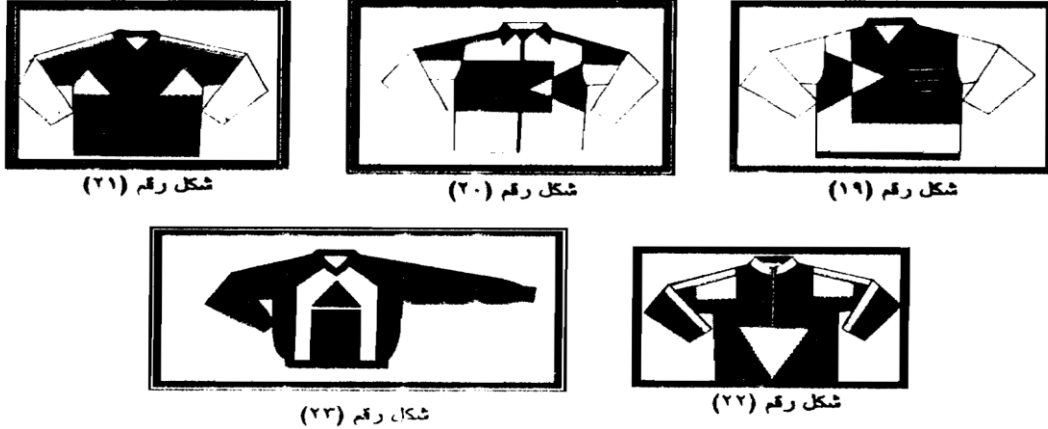


صياغة وتوظيف مفردات بناء لوحة "تكوين بالأحمر والزرق والأصفر" لمونديان" لوحة رقم (٢)

بأكثر من رؤية فنية في تصميم أكثر من مقترح تصميمي للسويت شيرت

أشكال رقم (٨ - ٩ - ١٠ - ١١ - ١٢ - ١٣ - ١٤ - ١٥ - ١٦ - ١٧ - ١٨)

كما توضح الأشكال أرقام (١٩، ٢٠، ٢١، ٢٢، ٢٣) مجموعة من المقترحات التصميمية مقتبسة جميعها من لوحة "تكوين سوبر ماتيزم" مثلث أحمر ومستطيل أزرق" لماليفيتش" لوحة رقم (٦) اعتمد تصميمها البنائي على إعادة صياغة العمل الفني "لماليفيتش" والممثلة في مستطيل أزرق يغطي جزءاً منه مثلث أحمر متساوي الأضلاع، حيث ظهرت المساحة الكلية لأمام كل تصميم مقسمة بأكثر من رؤية بواسطة تلك المفردات، ولم يقتصر الأقتباس على ذلك بل امتد ليشمل ألوانها والفراغ المحيط بها.



صياغة وتوظيف مفردات بناء لوحة "تكوين سوبر ماتيزم-- مثلث أحمر ومستطيل أزرق" لماليفيتش"

لوحة رقم (٦) بأكثر من رؤية فنية في تصميم أكثر من مقترح تصميمي "السويت شيرت"

أشكال أرقام (١٩ - ٢٠ - ٢١ - ٢٢ - ٢٣)

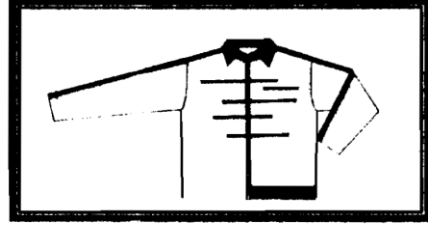
كذلك توضح الأشكال أرقام (٢٤، ٢٥، ٢٦، ٢٧) مجموعة أخرى من المقترحات التصميمية مقتبسة من لوحة "تكوين سوبر ماتيزم" لماليفيتش" لوحة رقم (١٤) اعتمد التصميم الزخرفي بها على إعادة صياغة وتوظيف مفردات بناء العمل الفني "لماليفيتش"، حيث يظهر تصميم مجموعة من الشرائط الملونة محاكاة بأمام كل تصميم بأكثر من رؤية فنية بشكل يماثل إلى حد كبير مفردات بناء العمل الفني المتمثلة في مجموعة من الخطوط المستقيمة الملونة منها المتقاطع ومنها المنتشر في فراغ اللوحة.



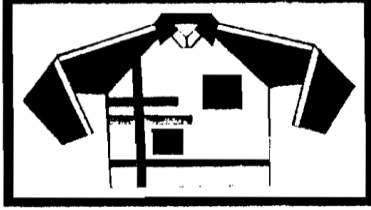
شكل رقم (٢٦)



شكل رقم (٢٥)



شكل رقم (٢٤)



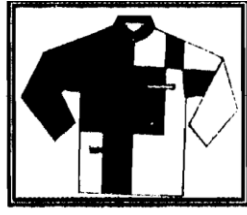
شكل رقم (٢٧)

صياغة وتوظيف مفردات بناء لوحة "تكوين سوبر ماتيزم-  
"الماليفيتش" لوحة رقم (١٥) بأكثر من رؤية فنية في تصميم  
أكثر من مقترح تصميمي "للسويت شيرت"  
أشكال أرقام (٢٤ - ٢٥ - ٢٦ - ٢٧)

وتوضح الأشكال أرقام (٢٨، ٢٩، ٣٠، ٣١) مجموعة من التصميمات مقتبسة من لوحة "مربع أسود ومربع أحمر"  
"الماليفيتش" لوحة رقم (١٧)، اعتمد فيها التصميم في الأشكال أرقام (٢٨، ٣٠، ٣١) بشكل كلي على إعادة تمثيل مفردات  
بناء اللوحة والتي تمثلت في "مربع أسود كبير وآخر أحمر صغير" ينشران في فراغ اللوحة الأبيض بأكثر من رؤية وقد ظهر المربع  
كوحدة بناء أساسية في كل تصميم، بينما اعتمد التصميم الزخرفي في الشكل رقم (٢٩) على تراكم مجموعة من المربعات  
المحاكاة بجوار خط حياكة الجنب الأيسر.



شكل رقم (٣١)



شكل رقم (٣٠)



شكل رقم (٢٩)



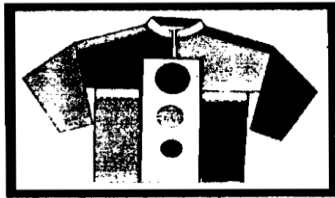
شكل رقم (٢٨)

صياغة وتوظيف مفردات بناء لوحة "مربع أسود ومربع أحمر" الماليفيتش" لوحة رقم (١٧)

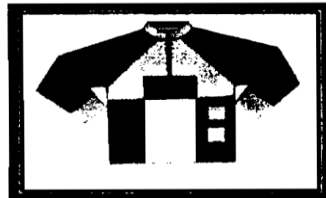
بأكثر من رؤية فنية في تصميم أكثر من مقترح تصميمي "للسويت شيرت"

أشكال أرقام (٢٨ - ٢٩ - ٣٠ - ٣١)

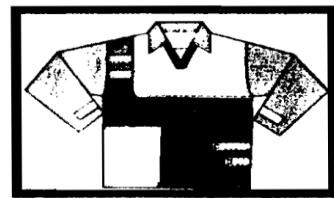
كما توضح الأشكال أرقام (٣٢، ٣٣، ٣٤، ٣٥، ٣٦، ٣٧) مجموعة من التصميمات مقتبسة من لوحة تكوين سوبر  
ماتيزم- وجهك من البعدين "الماليفيتش" لوحة رقم (٦) اعتمد فيها التصميم البنائي والزخرفي على إعادة صياغة مفردات بناء  
العمل الفني "الماليفيتش" والمتمثلة في "المربع والمستطيل والدائرة" بأكثر من رؤية فنية بما.



شكل رقم (٣٤)



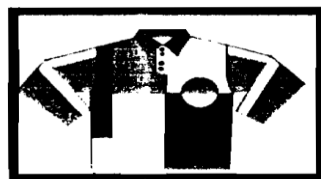
شكل رقم (٣٣)



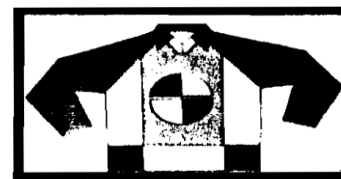
شكل رقم (٣٢)



شكل رقم (٣٧)



شكل رقم (٣٦)



شكل رقم (٣٥)

صياغة وتوظيف مفردات بناء لوحة "تكوين سوبر ماتيزم- وجهك من البعدين" المالفيتش" لوحة رقم (٦)  
بأكثر من رؤية فنية في تصميم أكثر من مقترح تصميمي "للسويت شيرت"

أشكال أرقام (٢٨ - ٢٩ - ٣٠ - ٣١)

وتوضح الأشكال أرقام (٣٨، ٣٩، ٤٠، ٤١) مجموعة أخرى من التصميمات المقتبسة من لوحة "تكوين" "لكاندنسكي" لوحة رقم (١١) اعتمد فيها التصميم البنائي الزخرفي على إعادة صياغة وتوظيف بعض مفردات العمل الفني "لكاندنسكي" المتمثلة في "الخطوط الأفقية والرأسية المتقاطعة، الدوائر، المستطيلات، المربعات" فالمساحة الكلية لأمام كل تصميم مقسمة بشكل رأسي وأفقي إلى مجموعة من المساحات البعض منها "مربع الشكل والبعض الآخر مستطيل" ويظهر شكل الدائرة في كل تصميم بشكل "بنائي كما في الشكل رقم (٣٨) حيث تظهر على هيئة قصتين متماثلين أعلى وأسفل القصة الأفقية الممتدة من أسفل أعلى نقطتين لخطي حياكة الجانبين بقليل". وبشكل "زخرفي كما في الأشكال أرقام (٣٩، ٤٠، ٤١) حيث تظهر مطبوعة في الشكل رقم (٣٩) ومضافة في الشكلين رقمي (٤٠)، (٤١).



شكل رقم (٤١)



شكل رقم (٤٠)



شكل رقم (٣٩)



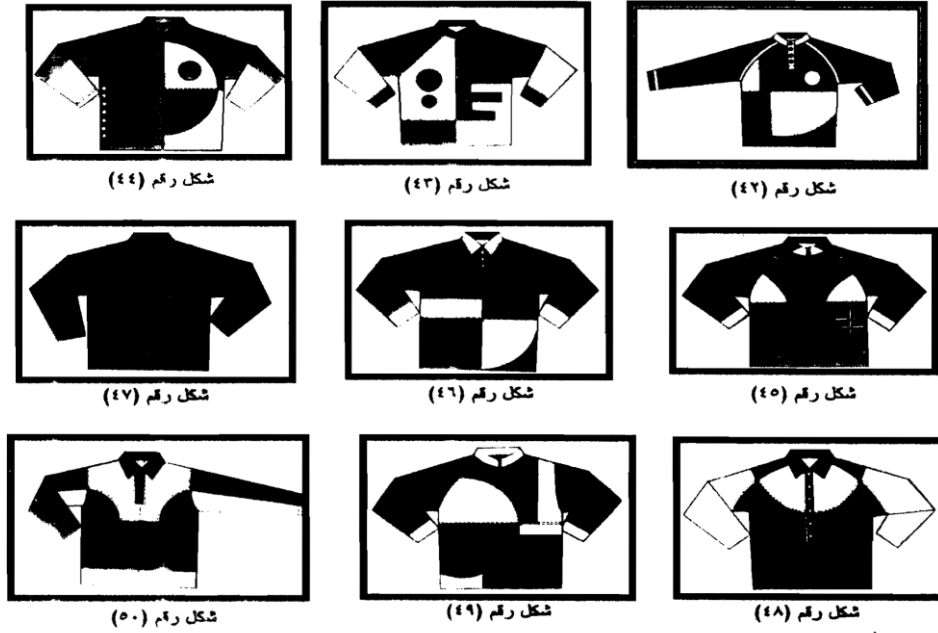
شكل رقم (٣٨)

صياغة وتوظيف مفردات بناء لوحة "تكوين" "لكاندنسكي" لوحة رقم (١١)

بأكثر من رؤية فنية في تصميم أكثر من مقترح تصميمي "للسويت شيرت"

أشكال أرقام (٣٨ - ٣٩ - ٤٠ - ٤١)

كما توضح الأشكال أرقام (٤٢، ٤٣، ٤٤، ٤٥، ٤٦، ٤٧، ٤٨، ٤٩، ٥٠) مجموعة من التصميمات مقتبسة من لوحة لأعلى "لكاندنسكي" لوحة رقم (١٨) اعتمد تصميمها البنائي على توظيف بعض مفردات بناء العمل الفني "لكاندنسكي" والتي تمثلت في "الشكلين النصف والربع دائر والخطوط الأفقية والرأسية" حيث ظهرت المساحة الكلية لأمام كل تصميم مقسمة برؤى فنية مختلفة إلى مجموعة من المساحات التي تعكس بوضوح بعض مفردات بناء العمل الفني السابقة الذكر.



صياغة وتوظيف مفردات بناء لوحة "الأعلى" لكاندنسكي  
 لوحة رقم (١٨) بأكثر من رؤية فنية في تصميم أكثر من مقترح تصميمي "  
 للسويت شيرت" أشكال أرقام (٤٢) - (٤٣) - (٤٤) - (٤٥) - (٤٦) - (٤٧) - (٤٨) - (٤٩) - (٥٠)

التساؤل الرابع: ما آراء المتخصصين في التصميمات المقترحة؟

للإجابة على هذا التساؤل تم تفرغ بيانات الاستبيان الأول، وذلك بتحويل العلامات التي دونها أفراد العينة "المتخصصين" أماما عباراته إلى درجات وقد قام الباحث بحساب متوسط الدرجة الكلية والنسب المئوية للتصميمات المقترحة والجدول التالي يوضح ذلك.

جدول رقم (١)

متوسط الدرجة الكلية والنسب المئوية للتصميمات المقترحة وفقاً لآراء المتخصصين

النسبة المئوية	متوسط الدرجة الكلية	التصميم	النسب المئوية	متوسط الدرجة الكلية	التصميم
%٩٨.٠٩	٤١.٢	السادس والعشرون	%٩٤.٠٤	٣٩.٥	الأول
%٩٢.٤٧	٣٩	السابع والعشرون	%٩٥.٢٣	٤٠	الثاني
%٩١.٥٤	٣٨.٤٥	الثامن والعشرون	%٩٤.٢٨	٣٩.٦	الثالث
%٩٣.٨	٣٩.٤	التاسع والعشرون	%٩٥	٣٩.٩	الرابع
%٩٤.٦٤	٣٩.٧٥	الثلاثون	%٩٤.٦٤	٣٩.٧٥	الخامس
%٩٩.١٦	٤٦.٦٥	الحادي والثلاثون	%٩٦.٤٢٥	٤٠.٥	السادس
%٩٣.٨	٣٩.٤	الثاني والثلاثون	%٩٧	٤٠.٧٥	السابع
%٩٥.٢٣	٤٠	الثالث والثلاثون	%٩٧.٦١	٤١	الثامن
%٩٤.٢٨	٣٩.٦	الرابع والثلاثون	%٩٣.٨	٣٩.٤	التاسع
%٩٠	٣٧.٨	الخامس والثلاثون	%٩٢.٤٧	٣٩	العاشر
%٩٥	٣٩.٩	السادس والثلاثون	%٩١.٥٤	٣٨.٤٥	الحادي عشر
%٩٨.٨	٤١.٥	السابع والثلاثون	%٩٤.٢٨	٣٩.٦	الثاني عشر
%٩٢.٤٧	٣٩	الثامن والثلاثون	%٩٣.٨	٣٩.٤	الثالث عشر
%٩٣.٨	٣٩.٤	التاسع والثلاثون	%٩٥.٢٣	٤٠	الرابع عشر

النسبة المئوية	متوسط الدرجة الكلية	التصميم	النسب المئوية	متوسط الدرجة الكلية	التصميم
٩٩.٤%	٤١.٧٥	الأربعون	٩٥%	٣٩.٩	الخامس عشر
٩١.٥٤%	٣٨.٤٥	الحادي والأربعون	٩٨.٨%	٤١.٥	السادس عشر
٩٥.٢٣%	٤٠	الثاني والأربعون	٩١.٥٤%	٣٨.٤٥	السابع عشر
٩١.٥٤%	٣٨.٤٥	الثالث والأربعون	٩٨.٢١%	٤١.٢٥	الثامن عشر
٩٤.٢٨%	٣٩.٦	الرابع والأربعون	٩٣.٨%	٣٩.٤	التاسع عشر
٩٣.٨%	٣٩.٤	الخامس والأربعون	٩٢.٤٧%	٣٩	العشرون
٩٤.٦٤%	٣٩.٧٥	السادس والأربعون	٩٠%	٣٧.٨	الحادي والعشرون
٩٦.١٩%	٤٠.٤	السابع والأربعون	٩١.٥٤%	٣٨.٤٥	الثاني والعشرون
٩٥%	٣٩.٩	الثامن والأربعون	٩٨.٨%	٤١.٥	الثالث والعشرون
٩١.٥٤%	٣٨.٤٥	التاسع والأربعون	٩٨.٣٣%	٤١.٣	الرابع والعشرون
٩٦.٦٦%	٤٠.٦	الخمسون	٩١.٥٤%	٣٨.٤٥	الخامس والعشرون

يتضح من الجدول السابق أن متوسط الدرجة الكلية للتصميمات المقترحة تراوحت من (٣٨.٨ : ٤١.٧٥) درجة، والنسبة المئوية من (٩٠% : ٩٩.٤%) مما يدل على إيجابية آراء المتخصصين تجاه التصميمات المقترحة حيث استطاعوا تحديد مفردات بناء الأعمال الفنية محل الاقتباس بسهولة في التصميمات المقترحة، واتفقوا على اعتمادها بشكل كبير على إعادة صياغة وتوظيف مفردات بنائها، حيث أنها لعبت دوراً أساسياً في بناء كل مقترح تصميمي، وكانت هناك موافقة كلية على احتفاظ التصميمات بروح المصادر الفنية محل الاقتباس وابتعادها عن التقليد والمحاكاة المباشرة لمفردات بنائها، وقد أجمع المتخصصين على اعتماد المجموعة اللونية لكل مقترح تصميمي على المجموعة اللونية للعمل الفني محل الاقتباس، وأكدوا على تناسقها وتماشيها مع اتجاهات الموضة الحالية لألوان "السويت شيرت".

وقد اتفق المتخصصين على أن التصميمات المقترحة قد تحقق بما الوحدة من العناصر الأساسية المكونة لكل مقترح تصميمي من "خط، لون، خاصة، شكل، مساحة" وأنها تحقق نوعاً من التميز والفردية لمرتديها في ظل التصميمات المتاحة بالأسواق، وتناسب بشكل كبير مع المرحلة العمرية المصمم من أجلها، وقد اتفقوا جميعاً على اختلاف تصميماتها عما هو موجود بالأسواق، وأنه يمكنه تنفيذها وتسويقها.

## التساؤل الخامس: ما آراء المنتجين في التصميمات المقترحة؟

للإجابة على هذا التساؤل تم تفرغ بيانات الاستبيان الأول، وذلك بتحويل العلامات التي دوّنها أفراد العينة "المنتجين" أمام عباراته إلى درجات، وقد قام الباحث بحساب متوسط الدرجة الكلية والنسب المئوية للتصميمات المقترحة والجدول التالي يوضح ذلك؟

## جدول رقم (٢)

### متوسط الدرجة الكلية والنسب المئوية للتصميمات المقترحة وفقاً لآراء

#### المنتجين

التصميم	متوسط الدرجة الكلية	النسب المئوية	التصميم	متوسط الدرجة الكلية	النسبة المئوية
الأول	٣٨.٤٥	%٩١.٥٤	السادس والعشرون	٤١	%٩٧.٦١
الثاني	٣٨.٥	%٩١.٦٦	السابع والعشرون	٣٩.٦	%٩٤.٢٨
الثالث	٣٨	%٩٢.٤٧	الثامن والعشرون	٣٨.٤٥	%٩١.٥٤
الرابع	٣٩	%٩٢.٤٧	التاسع والعشرون	٣٩	%٩٢.٤٧
الخامس	٣٧.٥	%٨٩.٢٨	الثلاثون	٣٩.٤	%٩٣.٨
السادس	٣٩.٩	%٩٥	الحادي والثلاثون	٤١.٧٥	%٩٩.٤
السابع	٤٠	%٩٥.٢٣	الثاني والثلاثون	٣٨.٥	%٩١.٦٦
الثامن	٤٠.٣	%٩٥.٩٥	الثالث والثلاثون	٣٧.٨	%٩٠
التاسع	٣٩.٤	%٩٣.٨	الرابع والثلاثون	٣٨.٨٥	%٩٢.٥
العاشر	٣٩	%٩٤.٠٤	الخامس والثلاثون	٤١.٥	%٩٨.٨
الحادي عشر	٣٧.٩	%٩٠.٢٣	السادس والثلاثون	٣٨	%٩٢.٤٧
الثاني عشر	٣٩.٢٥	%٩٣.٤٥	السابع والثلاثون	٣٨.٥	%٩١.٦٦
الثالث عشر	٤١.٣	%٩٨.٣٣	الثامن والثلاثون	٣٩.٤	%٩٣.٨
الرابع عشر	٣٧.٨	%٩٠	التاسع والثلاثون	٣٩.٥	%٩٤.٠٤
الخامس عشر	٣٨.٨٥	%٩٢.٥	الأربعون	٤٠.٥	%٩٦.٤٢
السادس عشر	٣٩.٦	%٩٤.٢٨	الحادي والأربعون	٣٧.٨	%٩٠
السابع عشر	٣٩.٥	%٩٤.٠٤	الثاني والأربعون	٤١.٣	%٩٨.٣٣
الثامن عشر	٤١.٥	%٩٨.٨	الثالث والأربعون	٣٨.٥	%٩١.٦٦
التاسع عشر	٣٨	%٩٢.٤٧	الرابع والأربعون	٣٩.٥	%٩٤.٠٤
العشرون	٣٧.٨	%٩٠	الخامس والأربعون	٣٨.٤٥	%٩١.٥٤
الحادي والعشرون	٣٩.٤	%٩٣.٨	السادس والأربعون	٣٩.٤	%٩٣.٨
الثاني والعشرون	٣٨.٤٥	%٩١.٥٤	السابع والأربعون	٤٠.٤	%٩٧
الثالث والعشرون	٤١.٨٥	%٩٩.٦٤	الثامن والأربعون	٣٨.٨٥	%٩٢.٥
الرابع والعشرون	٣٨.٨٥	%٩٢.٥	التاسع والأربعون	٣٩	%٩٢.٤٧
الخامس والعشرون	٣٩.٥	%٩٤.٠٤	الخمسون	٤٠.٤	%٩٦.١٩

يتضح من الجدول السابق أن متوسط الدرجة الكلية للتصميمات المقترحة تراوحت من (٣٧.٥ : ٤١.٨٥) درجة، والنسبة المئوية من ٨٩.٢٨% : ٩٩.٦٤% مما يدل على إيجابية آراء المنتجين تجاه التصميمات المقترحة حيث استطاعوا تحديد مفردات بناء الأعمال الفنية محل الاقتباس بسهولة، واتفقوا على اعتمادها بشكل كبير على إعادة صياغة وتوظيف مفردات بنائها حيث أنها لعبت دوراً أساسياً في بناء كل تصميم، وقد رأى المنتجين أنه على الرغم من ابتعاد التصميمات عن التقليد والمحاكاة المباشرة لمفردات بناء الأعمال الفنية محل الاقتباس إلا أنها احتفظت بروح المصدر في كل مقترح تصميمي. وقد اتفقت نسبة كبيرة منهم على اعتماد المجموعة اللونية لكل تصميم على المجموعة اللونية للعمل الفني محل الاقتباس، أكدوا على تناسقها وتماشيها مع اتجاهات الموضة السائدة لألوان السويت شيرت الرجالي. وأجمعوا على التصميمات المقترحة قد تحقق بما الوحدة بين عناصرها الأساسية "الخط، اللون، الخامة، الأصل، الشكل، المساحة، وأنها تتناسب مع المرحلة العمرية المصمم من أجلها، وتحقق لمرتبديها نوعاً من التميز والفردية، وقد اتفقت نسبة

كبيرة منهم أن التصميمات المقترحة تعد إضافة في مجال تصميم وإنتاج "السويت شيرت" حيث أنها تختلف بالفعل عما هو موجود بالأسواق وأنه يمكن تنفيذها وتسويقها.

### التساؤل السادس: ما مدى تقبل المستهلكين للتصميمات المقترحة؟

للإجابة على هذا التساؤل تم تفرغ بيانات الاستبيان الأول، وذلك بتحويل العلامات التي دونها أفراد العينة "المستهلكين" أمام عبارته إلى درجات، وقد قام الباحث بحساب متوسط الدرجة الكلية والنسب المئوية للتصميمات المقترحة والجدول التالي يوضح ذلك.

#### جدول رقم (٣)

### متوسط الدرجة الكلية والنسب المئوية للتصميمات المقترحة وفقاً لآراء المستهلكين

التصميم	متوسط الدرجة الكلية	النسب المئوية	الصميم	متوسط الدرجة الكلية	النسبة المئوية
الأول	٣٤.٨٤%	٩٦.٧٧%	السادس والعشرون	٣٥.٢	٩٧.٧٧%
الثاني	٣٣	٩١.٦٦%	السابع والعشرون	٣٤.٨٤%	٩٦.٧٧%
الثالث	٣٣.٢	٩٢.٢٢%	الثامن والعشرون	٣٣.٢	٩٢.٢٢%
الرابع	٣٢.٧٥	٩٠.٩٧%	التاسع والعشرون	٣٥	٩٧.٢٢%
الخامس	٣٣.٥	٩٣.٠٥%	الثلاثون	٣٢.٧٥	٩٠.٩٧%
السادس	٣٥.٦	٩٨.٨٨%	الحادي والثلاثون	٣٥	٩٧.٢٢%
السابع	٣٥.٥	٩٨.١٦%	الثاني والثلاثون	٣٤.٣	٩٥.٢٧%
الثامن	٣٥.٥٦	٩٨.٧٧%	الثالث والثلاثون	٣٤.٣٦	٩٥.٤٤%
التاسع	٣٥	٩٧.٢٢%	الرابع والثلاثون	٣٤.٧	٩٦.٣٨%
العاشر	٣٣.٢٥	٩٢.٣٦%	الخامس والثلاثون	٣٣.٣	٩٢.٥٥%
الحادي عشر	٣٣.٣	٩٢.٥٥%	السادس والثلاثون	٣٣.٥	٩٣.٠٥%
الثاني عشر	٣٣.١	٩١.٩٤%	السابع والثلاثون	٣٤.٩٢	٩٧%
الثالث عشر	٣٥.٤	٩٨.٣٣%	الثامن والثلاثون	٣٢.٧٥	٩١%
الرابع عشر	٣٤.٩٢	٩٧%	التاسع والثلاثون	٣٣.١	٩١.٩٤%
الخامس عشر	٣٤.٦	٩٦.١١%	الأربعون	٣٥.٤	٩٨.٣٣%
السادس عشر	٣٤.٥٤	٩٥.٩٤%	الحادي والأربعون	٣٣.٣	٩٢.٥٥%
السابع عشر	٣٤.٤٤	٩٥.٣٨%	الثاني والأربعون	٣٥.٤	٩٨.٣٣%
الثامن عشر	٣٥.٢٨	٩٨%	الثالث والأربعون	٣٤.٤٤	٩٥.٣٨%
التاسع عشر	٣٣.٣	٩٢.٥٥%	الرابع والأربعون	٣٢.٧٥	٩٠.٩٧%
العشرون	٣٤.٩٢	٩٧%	الخامس والأربعون	٣٣	٩١.٦٦%
الحادي والعشرون	٣٥.٤	٩٨.٣٣%	السادس والأربعون	٣٤.٩٢	٩٧%
الثاني والعشرون	٣٣	٩١.٦٦%	السابع والأربعون	٣٥.٦	٩٨.٨٨%
الثالث والعشرون	٣٥.٤	٩٨.٣٣%	الثامن والأربعون	٣٣.١	٩١.٩٤%
الرابع والعشرون	٣٥.٥	٩٨.١٦%	التاسع والأربعون	٣٤.٨٤	٩٦.٧٧%
الخامس والعشرون	٣٤.٦	٩٦.١١%	الخمسون	٣٥.٢٨	٩٨%

يتضح من الجدول السابق أن متوسط الدرجة الكلية للتصميمات المقترحة تراوحت من (٣٥.٦ : ٣٢.٧٥) درجة، والنسبة المئوية من (٩١% : ٩٨.٨٨%) مما يدل على نجاح وتميز التصميمات المقترحة وتقبل المستهلكين لها، حيث استطاعوا تحديد مفردات بناء الأعمال الفنية محل الاقتباس في التصميمات المقترحة بسهولة واتفقوا جميعاً على أنها لعبت دوراً أساسياً في بناء كل مقترح تصميمي ووظفت بشكل مبتكر ابتعد عن التقليد والمحاكاة المباشرة، وأن التصميمات المقترحة قد تحققت بها التناسق في المجموعات اللونية داخل مساحات كل مقترح تصميمي والوحدة بين العناصر المكونة له من "خط، لون، خامة، مساحة". وقد رأى المستهلكين أن التصميمات المقترحة تتناسب مع متطلبات المرحلة العمرية التي يمرون بها وتتوافق مع

اتجاهاتهم في اختيار الملابس وتلبي جزءاً كبيراً من احتياجاتهم ومتطلباتهم الملبسية، وتميزهم عن أقرانهم حيث أنها تختلف بالفعل عما هو موجود في الأسواق وتمثل اتجاهات جديدة في تصميم وإنتاج "الوسيت شيرت"

## التساؤل السابع: ما إمكانية تنفيذ مختارات من التصميمات المقترحة؟

– بعد تحليل نتائج الاستبيانات الخاصة بكل من "المختصين، المنتجين، المستهلكين" ثم اختيار "أحادي عشر تصميمًا" من التصميمات المقترحة والتي حصلت على أعلى الدرجات وفي نفس الوقت كان هناك اتفاقاً عليها من جانبهم، وفيما يلي توصيف وشرح مراحل التنفيذ الخاصة بالتصميمات المختارة والتي تم تنفيذها:

التصميم الأول: شكل رقم (٦) صورة رقم (١٢)

مصدر الأقتباس: لوحة "تكوين" لكاندنسكي - لوحة رقم (١١)

الخامة: "ملتون" المجموعة اللونية: "برتقالي، بيج، بني محروق"

الباترون: شكل رقم (٥١) مفردات الباترون: شكل رقم (٥٢)



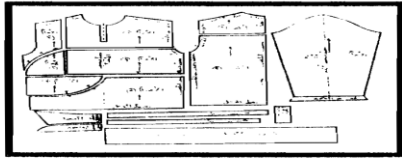
التصميم الملتصق صور - رقم (١٢)



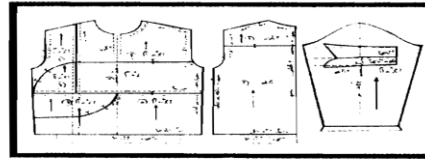
المصدر



التصميم الأول شكل رقم (٦)



مفردات الباترون شكل رقم (٥٢)



الباترون شكل رقم (٥١)

## توصيف التصميم:

يصل طوله إلى مستوى الأرداف، بكون قميص افرنجي، ومرد مفرغ" عرضه ٣سم وطوله ١٢سم" يغلق بواسطة ثلاثة كباسين معدنيه، بكمين تركيب طويلين ينتهي كلاً منهما بثنية داخلية عرض ٢.٥سم، المساحة الكلية لأمامه مقسمه إلى مجموعة من المساحات بواسطة أربعة قصات تمتد الأولى أفقياً من "أعلى منتصف خطي حياكة الجانبين بمقدار ٥سم"، والثانية رأسياً من "الثلث الأول لخط الكنف الأيسر حتى مستوى القصة السابقة"، بينما تمتد القصة الثالثة من "الخمس الأخير لحدرة الأبط اليمنى بشكل أفقي حتى مستوى القصة الثانية ثم تأخذ في الاستدارة لتنتهي عند نقطة نهاية نقطة القصة الأولى بخط حياكة الجنب الأيسر"، والرابعة من "أعلى نقطة نهاية خط حياكة الجنب الأيسر بمقدار ٨سم بشكل أفقي حتى مستوى القصة الثانية ثم تأخذ في الاستدارة لتنتهي عند منتصف القصة الأولى"، محاك به شريطين خارجيين عرض كلاً منهما ٣سم يمتد الأول بشكل رأسي من أعلى القصة الثانية إلى خط الذيل، بينما يمتد الثاني بشكل أفقي أعلى القصة الأولى، بقصة خلفية تمتد بشكل أفقي من أعلى منتصف حردتي الأبط بمقدار ٥سم، وينتهي خط الذيل به "بكوت" عرض ٥سم.

مراحل التنفيذ:

### ■ لصق "الفازلين" على كلاً من "بطانة الكول، شريطي المرد"

### ■ حياكة:

- شريطي المرد يمين ويسار خط نصف الأمام بمقدار ٣سم
- الأمام (١) مع الأمام (٢)، ومن ثم حياكتها مع الأمام (٣)، (٤). فالأمام (٥)، (٦)
- الشريطين الخارجيين "ش ١. ش ٢".
- خطي كتف الأمام والخلف، خطي رأس الكمين بحردتي الأبط.
- خطي جنب الكمين فخطي جنب الأمام والخلف.
- حواف الكول الخارجية عدا خط تركيبها بالقاعدة.
- الكول بالقاعدة ومن ثم حياكتها بحردة الرقبة بدءاً من خط المرد.
- خطي حافتي "كوت" الذيل من الجانبين، وثنية أفقياً من المنتصف وحياكته بطريقة دائرية بخط الذيل.
- تثبيت الكباسين على خط نصف الأمام.



التصميم الثاني: شكل رقم (٧) صورة رقم (١٣)

مصدر الاقتباس: لوحة "الأعلى" لكاندنسكي - لوحة رقم (١٨)

الخامة: "ملتون" المجموعة اللونية: "برتقالي، زيتي - أبيض"

الباترون: شكل رقم (٥٣) مفردات الباترون: شكل رقم (٥٤)



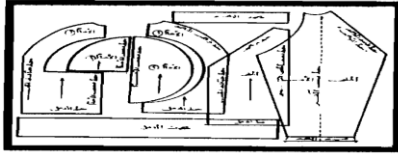
التصميم الملغذ صورة رقم (١٣)



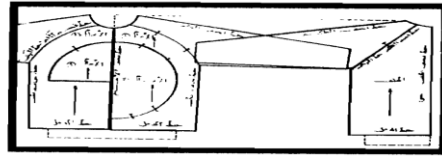
المصدر



التصميم الثاني شكل رقم (٧)



مفردات الباترون شكل رقم (٥٤)



الباترون شكل رقم (٥٣)

## توصيف التصميم:

يصل طوله أعلى مستوى الأرداف بقليل، بفتحة رقبة مستديرة محاك بخط دورانها "كوت" عرض ٣ سم، بسوسته محاكاة بخطي نصف الأمام حتى خط الذيل، وكمين رجلان طويلين يمتد تصميم خط قصة كلا منهما بانحناء بسيطة لأعلى بدءاً من منتصف فتحة الرقبة إلى أعلى نقطة لخط حياكة الجنب، بقصة نصف دائرية في الجزء الأيمن منه تبدأ من "أسفل نقطة التقاء فتحة الرقبة بخط نصف الأمام بمقدار ٨ سم وتنتهي أعلى نقطة إلتقاء خط نصف الأمام بخط الذيل بمقدار ٧ سم" وقصة ربع دائرية في الجزء الأيسر منه تمتد من "نقطة بداية القصة السابقة إلى أسفل منتصف خط نصف الأمام بمقدار ٣ سم" وينتهي كلاً من الكمين بثنية داخلية عرض ٢.٥ سم، بينما ينتهي خط الذيل "بكوت" عرض ٥ سم.

## مراحل التنفيذ: حياكة:

- الأمام (١) مع الأمام (٢) بالجانب الأيمن.
- الأمام (١) مع الأمام (٢) بالجانب الأيسر.
- خطي قصتي الكم الرجلان "الأمامية والخلفية" بخطي التركيب بالأمام والخلف، خطي جنب الكمين فخطي جنب الأمام والخلف.

## ثني:

- "كوت" الرقبة أفقياً من المنتصف وحياكته بخط دوران حردة الرقبة بدءاً من خطي نصف الأمام".
- كوت "الذيل أفقياً من المنتصف وحياكته بخط الذيل بدءاً من خطي نصف الأمام.

## حياكة:

- ضلعي السوسته بخطي نصف الأمام
- بدءاً من خط حافة "كوت" الرقبة العلوي إلى خط حافة "كوت" الذيل السفلي، خطي ثنيتي كلا الكمين.

التصميم الثالث: شكل رقم (٨) صورة رقم (١٤)

مصدر الاقتباس: لوحة "تكوين بالأحمر والأزرق والأصفر" "لمونديان- لوحة رقم (٢)

الخامة: "ملتون" المجموعة اللونية: "الأحمر، الأصفر، الأبيض، الأسود"

الباترون: شكل رقم (٥٥) مفردات الباترون: شكل رقم (٥٦)



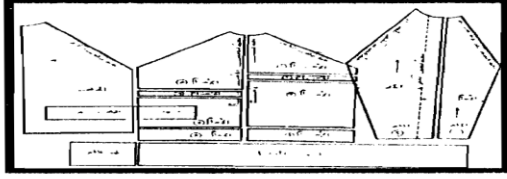
التصميم المقلد صورة رقم (١٤)



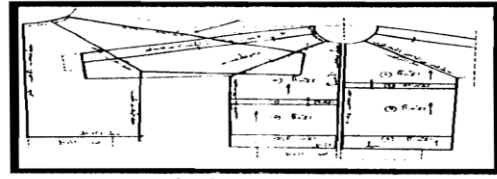
المصدر



التصميم الثالث شكل رقم (٨)



مفردات الباترون شكل رقم (٥٦)



الباترون شكل رقم (٥٥)

## توصيف التصميم:

يصل طوله أعلى مستوى الأرداف بقليل، بفتحة رقبة مستديرة محاك بخط دورانها "كوت" عرض ٣.٥ سم، بسوستة محاكة بخطي نصف الأمام حتى خط الذيل، وكمين رجلان طويلين" يمتد تصميم خط قصة كلاً منهما بشكل مائل بدءاً من الثلث الأولى لفتحة الرقبة إلى أعلى نقطة لخط حياكة الجنب، بكلاً منهما قصة رأسية في الأمام تبعد بمقدار ٥ سم عن خط نصف الكم المساحة الكلية لأمامه مقسمة أفقياً يمين ويسار خط نصف الأمام إلى أربع مساحات غير متساوية بواسطة ثلاثة قصات في كل أمام حيث تبدأ القصة الأولى في الأمام الأيمن من "أسفل أعلى نقطة لخط حياكة الجنب بمقدار ٥ سم وتنتهي عند خط نصف الأمام، والثانية أسفلها بمقدار ٤ سم، بينما تمتد الثالثة من أعلى نقطة نهاية خط حياكة الجنب بمقدار ٨ سم إلى خط نصف الأمام"، وتبدأ القصة الأولى في الأمام الأيسر من "الثلث الأول لخط حياكة الجنب وتنتهي عند خط نصف الأمام، والثانية أسفلها بمقدار ٤ سم، بينما تمتد الثالثة بشكل مقابل للقصة الثالثة بالأمام الأيمن"، وينتهي كلاً من الكمين وخط الذيل "بكوت" عرض ٦ سم.

## مراحل التنفيذ:

### ■ حياكة:

- الأمام (١) مع الأمام (٢) ومن ثم حياكتهما معاً مع الأمام" (٣)، (٤)" بالجانب الأيمن.
- الأمام (٥) مع الأمام (٦) ومن ثم حياكتهما معاً مع الأمام" (٧)، (٨)" بالجانب الأيسر.
- شريط رفيع عرض ٠.٥ سم بخطي تركيب الكمين الرجلان من الأمام.
- الكم (١) مع الكم (٢).
- خطي قصتي الكم الرجلان "الأمامية والخلفية" بخطي التركيب بالأمام والخلف.
- خطي جنب الكمين فخطي جنب الأمام والخلف.

### ■ ثني:

- كوت الرقبة أفقياً من المنتصف وحياكته بخط دوران حردة الرقبة بدءاً من خطي نصف المام"
- "كوت" الذيل أفقياً من المنتصف وحياكته بخط الذيل بدءاً من خطي نصف الأمام.

### ■ حياكة:

- خطي حافتي "كوت" الكمين الجانبيين وثنيهما أفقياً من المنتصف، وحياكتهما بطريقة دائرية بخطي نهايتي كلاً الكمين.
- ضلعي السوستة بخطي نصف الأمام بدءاً من خط حافة "كوت" الرقبة العلوي إلى خط حافة "كوت" الذيل السفلي خطي ثنيتي كلاً الكمين.

## التصميم الرابع: شكل رقم (١٣) صورة رقم (١٥)

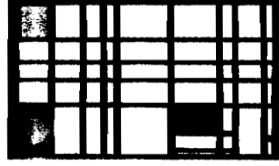
### مصدر الاقتباس: لوحة "تكوين بالأحمر والأزرق والأصفر" للموندرين - لوحة رقم (٢)

الحمامة: "ملتون" المجموعة اللونية: "الأحمر، اللبني، الأصفر، الأبيض، الأسود"

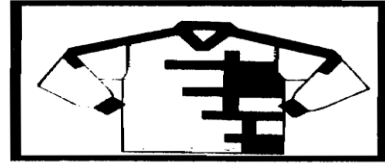
الباترون: شكل رقم (٥٧) مفردات الباترون: شكل رقم (٥٨)



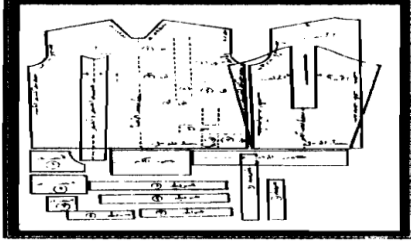
التصميم المنفذ صورته رقم (١٥)



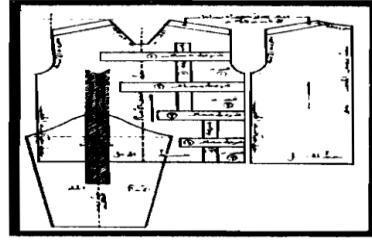
المصدر



التصميم الرابع شكل رقم (١٣)



مفردات الباترون شكل رقم (٥٨)



الباترون شكل رقم (٥٧)

## توصيف التصميم:

يصل طوله إلى مستوى الأرداف، بفتحة رقبة على شكل شبه منحرف محاك بها "كوت" عرض ٣ سم، بكمين تركيب طويلين بكلا منها قصة مستطيلة الشكل عبارة عن "شريط عرض ٦ سم" يمتد من أسفل مستوى خط الكوع بمقدار ٥ سم إلى فتحة الرقبة، بثلاثة قصات خارجية مثبتة بالجانب الأيمن منه "تبدأ الأولى من الربع الأخير لحردة الأبط وتنتهي أسفلها بمقدار ٦ سم ويمتد مباشرة قصة ثانية تنتهي عند منتصف خط حياكة الجنب، وتمتد القصة الثالثة من أعلى خط نهاية حياكة الجنب بمقدار ٨ سم وتنتهي عند خط الذيل"، مثبت به بشكل أفقي ورأسي على حدود القصات الخارجية المضافة ستة شرائط عرض ٦ سم "قسمت من خلالها المساحة الكلية للأمام إلى خمس مساحات جزئية محددة بتلك الشرائط، وينتهي فيه كلا الكمين "بكوت" عرض ٦ سم بينما ينتهي خط الذيل بثنية داخلية عرض ٢.٥ سم.

## مراحل التنفيذ:

### ■ حياكة:

- القصات الخارجية "الثلاث" بالجانب الأيمن من الأمام.
- الشرائط الخارجية "الستة" على حدود القصات.
- خط رأس الكم الأمامي بمجرد الأبط الأمامية.
- خط رأس الكم الخلفي بمجرد الإبط الخلفية.
- قصة الكم بدءاً من أسفل مستوى خط الكوع بمقدار ٥ سم إلى فتحة الرقبة.
- خطي جنب الكمين فخطي جنب الأمام والخلف.

■ ثني: "كوت الرقبة أفقياً من المنتصف وحياكته بفتحة الرقبة.

■ حياكة: خطي حافتي "كوت" الكمين الجانبين وثنيهما أفقياً من المنتصف، وحياكتهما بطريقة دائرية بخطي نهايتي كلاً الكمين، خط ثنية الذيل.

صورة رقم (١٦)

التصميم الخامس: شكل رقم (١٨)

مصدر الاقتباس: لوحة "تكوين بالأحمر والأزرق والأصفر" لموندريان - لوحة رقم (٢)

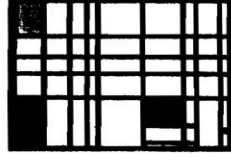
الخامة: "ملتون" المجموعة اللونية: "الأحمر، الأصفر، الأبيض، الأسود"

مفردات الباترون: شكل رقم (٦٠)

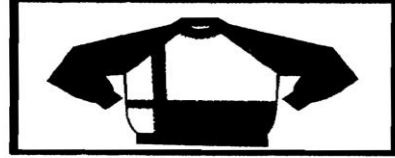
الباترون: شكل رقم (٥٩)



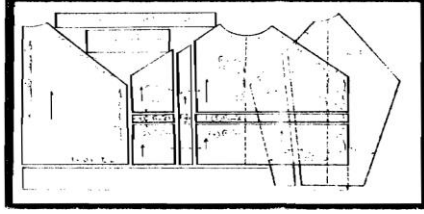
التصميم المنفذ صورة رقم (١٦)



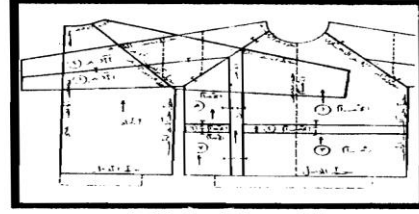
المصدر



التصميم الخامس شكل رقم (١٣)



مفردات الباترون شكل رقم (٦٠)



الباترون شكل رقم (٥٩)

## توصيف التصميم:

يصل طوله أعلى مستوى الأرداف بقليل، بفتحة رقبة مستديرة محاك بخط دوراتها "كوت" عرض ٤ سم، بكمين رجلاين طويلين" يمتد تصميم خط قصة كلا منها بشكل مائل بدءاً من الثلث الأخير لفتحة الرقبة إلى أعلى نقطة لخط حياكة الجنب، بكلاً منهما قصة رأسية في منتصف الأمام تمتد بشكل موازي لخط النصف محاك بها شريط رفيع عرض ٠.٥ سم "المساحة الكلية لأمامه مقسمة أفقياً ورأسياً إلى مجموعة من المساحات" حيث يمتد من أعلى وأسفل نقطة منتصف خطي حياكة الجانبيين قصتين أفقيتين مقدار المسافة بينهما ٥ سم يتقاطع معهما قصتين رأسيين" تبدأ الأولى من الثلث الأول لخط حياكة الكم الرجلان الأيسر وتنتهي عند خط الذيل، والثانية يسارها بمقدار ٥ سم بشكل موازي لها"، وينتهي كلا من الكمين وخط الذيل "بكوت" عرض ٦ سم.

## مراحل التنفيذ:

### ■ حياكة:

- الأمام (١) مع الأمام (٢) فالأمام (٣) ومن ثم حياكتهم بالأمام (٤)
- الأمام (٥) من الأمام (٦) فالأمام (٧) ومن ثم حياكتهم بالأمام (٤)
- الكم (١) مع الكم (٢) مع تثبيت شريط رفيع عرض ٠.٥ بين خطي حياكتهم.
- خطي قصتي الكم الرجلان "الأمامية والخلفية" بخطي التركيب بالأمام والخلف.
- خطي جنب الكمين فخطي جنب الأمام والخلف.
- خطي حافتي "كوت" كل من "الرقبة، الكمين، الذيل" من الجانبيين وثني كل منهم أفقياً من المنتصف، ومن ثم حياكتهم بالترتيب بكل من "حردة الرقبة خطي نهايتي كلا من الكمين، خط الذيل" بطريقة دائرية.

التصميم السادس: شكل رقم (٢٣) صورة رقم (١٧)

مصدر الاقتباس: لوحة "مثلث أحمر ومستطيل أزرق" للماليفيتش - لوحة رقم (٦)

الخامة: "ملتون" المجموعة اللونية: "الأحمر، الكحلي، الأبيض"

الباترون: شكل رقم (٦١) مفردات الباترون: شكل رقم (٦٢)



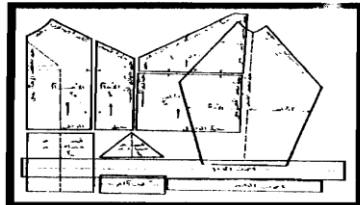
التصميم المنفذ صورة رقم (١٧)



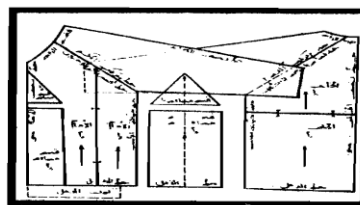
المصدر



التصميم المنفذ صورة رقم (١٧)



مفردات الباترون شكل رقم (٦٢)



الباترون شكل رقم (٦١)

## توصيف التصميم:

يصل طوله إلى مستوى الأرداف، بفتحة رقبة مثلثة الشكل محاك بخط دورانها "كوت" عرض ٣ سم، وكمين رجلاين طويلين" يمتد تصميم خط قصة كلا منهما بشكل مائل من "خط فتحة الرقبة إلى أعلى نقطة لخط حياكة الجنب"، بقصتين رأسيين يمين ويسار خط نصف الأمام تبدأ كلا منهما من "خط قصة الكم الرجلان الأمامية إلى الثلث الأخير لخط الذيل"، مثبت بينهما على خط نصف الأمام قصتين خارجيتين مضافتين "الأولى" مثلثة الشكل" ويبدأ خط حياكتها من أسفل منتصف فتحة الرقبة بمقدار ٤ سم إلى أسفل مستوى خطي حياكة الجانبيين بمقدار ٨ سم والثانية" مستطيلة الشكل" ويبدأ خط حياكتها من أسفل مستوى "القصة المثلثة" بمقدار ٤ سم إلى خط الذيل"، ويجاك بكلاً من "خطي تركيب الكمين من الأمام، والقصتين الرأسيين" شريط رفيع عرض ٥ سم، وينتهي كلا من الكمين وخط الذيل "بكوت" عرض ٦ سم.

## مراحل التنفيذ:

### ■ حياكة:

- القصتين الرأسيين يمين ويسار خط نصف الأمام مع ملاحظة تثبيت شريط رفيع عرض ٥ سم بين خطي حياكة كلا منهما.
- القصتين الخارجيتين "المثلثة والمستطيلة" على خط نصف الأمام.
- خطي قصتي الكم الرجلان "الأمامية والخلفية" بخطي التركيب بالأمام والخلف مع ملاحظة تثبيت شريط رفيع عرض ٥ سم بين خط التركيب الأمامي.
- خطي جنب الكمين فخطي جنب الأمام والخلف.
- خطي حافتي "كوت" كل من "الرقبة، الكمين، الذيل" من الجانبيين وثني كل منهم أفقياً من المنتصف، ومن ثم حياكتهم بالترتيب بكل من "فتحة الرقبة، خطي نهايتي كلا من الكمين، خط الذيل" بطريقة دائرية.

التصميم السابع: شكل رقم (٢٦) صورة رقم (١٨)

مصدر الاقتباس: لوحة "تكوين سوپر ماتيزم" لماليفيتش - لوحة رقم (١٥)

الخامة: "ملتون" المجموعة اللونية: "الأحمر، الكحلي، الأصفر، الأبيض"

الباترون: شكل رقم (٦٣) مفردات الباترون: شكل رقم (٦٤)



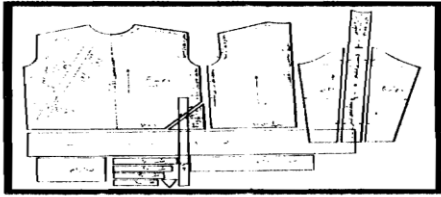
التصميم المنفذ صورة رقم (١٨)



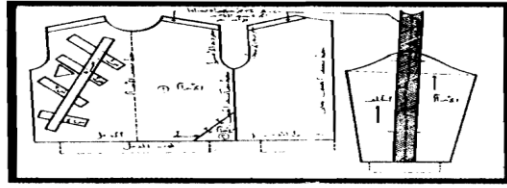
المصدر



التصميم للملح شكل رقم (٢٦)



مفردات الباترون شكل رقم (٦٤)



الباترون شكل رقم (٦٣)

## توصيف التصميم:

يصل طوله أعلى مستوى الأرداف بقليل، بفتحة رقبة مستديرة محاك بخط دورانها "كوت" عرض ٣ سم، وكمين تركيب طويلين بكلاً منهما قصتين رأسيين يمين ويسار خط النصف قسماً المساحة الكلية لكل كم إلى ثلاثة مساحات" يبلغ عرض المساحة الوسطى ٥ سم أما طولها فيجمع بين طول كلا من "الكم والكنف"، بقصة مائلة تمتد من "الثلث الأخير لخط حياكة الجنب الأيمن إلى خط الذيل في مستوى منتصف المسافة بين" خط الأمام وخط حياكة الجنب الأيمن"، محاك بالجنب الأيسر منه بشكل مائل خمسة شرائط مختلف الطول يبلغ عرض كل شريط ٥ سم "أربعة منهم مثبتين بدءاً من أسفل فتحة الرقبة بقليل إلى ما قبل نهاية خط الذيل على أبعاد غير متساوية مثبت أعلاهم الشريط الخامس"، ويجاك بين الشريطين الثاني والثالث

تجاه حردة الإبط قطعة قماش صغيرة عبارة عن "مثلث متساوي الأضلاع" طول ضلعه ٨ سم، وينتهي كلا من الكمين وخط الذيل "بكوت" عرض ٦ سم.

## مراحل التنفيذ:

### ■ حياكة:

- الأمام (١) مع الأمام (٢) الشرائط الخمس بشكل مائل يسار خط نصف الأمام.
- القصة الخارجية المثلثة الشكل بين خطي الشريطين "الثاني والثالث".
- خط رأس الكم الأمامي مجردة الإبط الأمامية.
- خط رأس الكم الخلفي مجردة الإبط الخلفية.
- قصتي الكمين بدءاً من فتحة الرقبة حتى خطي نهايتي كلا منهما.
- خطي جنب الكمين فخطي جنب الأمام والخلف.
- خطي حافتي "كوت" كل من "الرقبة، الكمين، الذيل" من الجانبين وثني كل منهم أفقياً من المنتصف، ومن ثم حياكتهم بالترتيب "فتحة الرقبة، خطي نهايتي كلا من الكمين، خط الذيل" بطريقة دائرية.

التصميم الثامن: شكل رقم (٣١) صورة رقم (١٩)

مصدر الاقتباس: لوحة "مربع أسود ومربع أحمر" للمليفيتش - لوحة رقم (١٧)

الخامة: "ملتون" المجموعة اللونية: "الأحمر، الأبيض، الأسود"

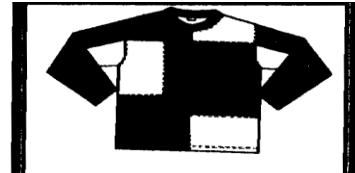
الباترون: شكل رقم (٦٥) مفردات الباترون: شكل رقم (٦٦)



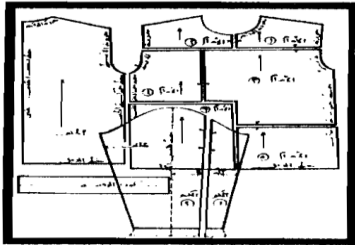
التصميم المنفذ صورة رقم (١٩)



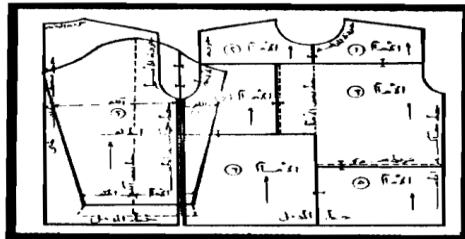
المصدر



التصميم الثامن شكل رقم (٢٦)



مفردات الباترون شكل رقم (٦٦)



الباترون شكل رقم (٦٥)

## توصيف التصميم:

يصل طوله إلى مستوى الأرداف، بفتحة رقبة مستديرة محاك بخط دورانها "كوت" عرض ٣ سم، بكمين تركيب طويلين يمتد من منتصف منحني رأس الكم الأمامي لكلا منهما قصة رأسية موازية لخط النصف، المساحة الكلية لأمامه مقسمة أفقياً ورأسياً إلى مجموعته من المساحات "فيمتد من منتصف حردتي الإبط قصة أفقية يتعامد عليها قصة رأسية من منتصف فتحة الرقبة، كما يظهر في الجانب الأيسر منه قصة مربعة الشكل تمتد أفقياً من "أعلى نقطة منتصف خط حياكة الجنب الأيسر بمقدار ٩ سم إلى خط نصف الأمام" ومن ثم تمتد رأسياً حتى خط الذيل، يتعامد عليها قصة رأسية تمتد من يسار خط نصف الأمام بمقدار ٩ سم، وأخرى أفقية تمتد من "أسفل نقطة منتصف خط حياكة الجنب الأيمن بمقدار ٦ سم" محاك بكلا منهما شريط رفيع عرض ٥ سم. وينتهي كلا من الكمين وخط الذيل بثنية داخلية عرض ٢.٥ سم.

## مراحل التنفيذ:

### ■ حياكة:

- الأمام (١) مع الأمام (٢)، والأمام (٣) مع الأمام (٤) مع ملاحظة تثبيت شريط عرض ٥، سم بين خطي حياكتهما.
- الأمام (٣) مع الأمام (٥) مع ملاحظة تثبيت شريط عرض ٥، سم بين خطي حياكتهما.
- الأمام (٦) مع كل من "الأمام (٣)، (٤)، (٥)"
- خطي كتف الأمام والخلف، خطي رأس الكمين مجردتي الإبط.
- خطي جنب الكمين فخطي جنب الأمام والخلف.
- خطي حافتي "كوت" الرقبة من الجانبين، ومن ثم ثنيه أفقياً من المنتصف وحياكته بطريقة دائرية بخط دوران حردة الرقبة، خطي ثنيتي كلا من "الكمين والذيل".

التصميم التاسع: شكل رقم (٤٠) صورة رقم (٢٠)

مصدر الاقتباس: لوحة "تكوين" لكاندسكي - لوحة رقم (١١)

الخامة: "ملتون" المجموعة اللونية: "الأحمر، الأبيض، الأسود"

الباترون: شكل رقم (٦٧) مفردات الباترون: شكل رقم (٦٨)



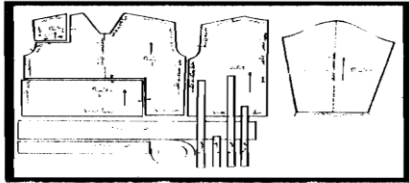
التصميم المنفذ صورة رقم (٢٠)



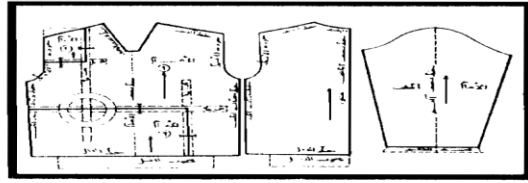
المصدر



التصميم التاسع شكل رقم (٤٠)



مفردات الباترون شكل، رقم (٦٨)



الباترون شكل رقم (٦٧)

## توصيف التصميم:

يصل طوله إلى مستوى الأرداف، بفتحة رقبة على شكل شبه منحرف محاك بما "كوت" عرض ٣سم، بكمين تركيب طويلين ينتهي كلا منهما بثنية داخلية عرض ٢.٥سم، بقصتين على شكل حرف (L) تمتد الأولى من "الربع الأول لخط حياكة الكتف الأيسر إلى منتصف حردة الإبط اليسرى"، والثانية من "أعلى منتصف خط حياكة الجنب الأيسر بمقدار ٥ سم إلى منتصف خط الذيل الأيمن" محاك أعلى كلا منهما أربع شرائط عرض ٣سم" يمتد الأول رأسياً من الربع الأول لخط حياكة الكتف الأيسر إلى ما قبل مستوى خط الذيل بمقدار ٩سم، والثاني أفقياً من منتصف حردة الإبط اليسرى إلى ما قبل خط نصف الأمام بمقدار ٧سم" والثالث أفقياً من "أعلى منتصف خط الجنب الأيسر بمقدار ٥سم إلى ما قبل خط حياكة الجنب الأيمن بمقدار ٥سم" والرابع رأسياً من منتصف خط الذيل الأيمن إلى مستوى حردة الإبط"، كما يحاك أعلى نقطة تقاطع الشريطين "الأول والثالث" قطعة قماش عبارة عن "دائرة مفرغة يبلغ قياس نصف قطره الخارجة ٨سم والداخلية ٥سم، وينتهي خط الذيل "بكوت" عرض ٥سم.

## مراحل التنفيذ:

### ■ حياكة

- الأمام (١) مع الأمام (٢)، ومن ثم حياكتهما مع الأمام" (٣).
  - الشرائط الخارجية الأربعة والدائرة المفرغة.
  - خطي كتف الأمام والخلف، خطي رأس الكمين مجردي الإبط.
  - خطي جنب الكمين فخطي جنب الأمام والخلف، خطي ثنيتي كلا الكمين.
- ثني "كوت" الرقبة أفقياً من المنتصف وحياكته بخط دوران فتحة الرقبة.
- حياكة خطي حافتي "كوت" الذيل من الجانبين وثنيه أفقياً من المنتصف وحياكته بطريقة دائرية بخط الذيل.

التصميم العاشر: شكل رقم (٤٧) صورة رقم (٢١)

مصدر الاقتباس: لوحة "الأعلى" لكاندنسكي - لوحة رقم (١)

الخامة: "ملتون" المجموعة اللونية: "الزيتي، البيج"

الباترون: شكل رقم (٦٩) مفردات الباترون: شكل رقم (٧٠)



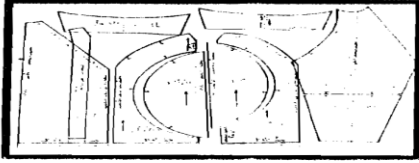
التصميم المنفذ صورة رقم (٢١)



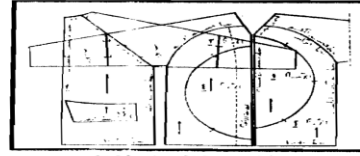
المصدر



التصميم المنفذ شكل رقم (٤٧)



مفردات الباترون شكل رقم (٧٠)



الباترون شكل رقم (٦٩)

## توصيف التصميم:

يصل طوله إلى مستوى الأرداف، بفتحة رقبة مثلثة الشكل محاك بها "كول اسبور" عريض يبدأ خط حياكته من على مسافة ٥ سم من نقطة التقاء خط فتحة الرقبة بخط نصف الأمام المحاك به سوسته حتى مستوى خط الذيل، بكمين رجلان طويلين" يمتد تصميم خط قصة كلا منهما من الأمام بشكل منحني لأعلى ومن الخلف بشكل مائل بدءاً من الثلث الأول لخط فتحة الرقبة إلى أعلى نقطة لخطي حياكة الجانبين، وبكلا منهما قصة أفقية عند مستوى خط الكوع، بقصة شبه نصف دائرية يمين خط نصف الأمام تبدأ من أسفل نقطة التقاء بخط فتحة الرقبة بمقدار ٢ سم وتنتهي أعلى نقطة التقاء بخط الذيل بمقدار ١٠ سم، وأخرى ويساره تبدأ من أعلى نقطة التقاء بخط فتحة الرقبة بمقدار ٨ سم وتنتهي أعلى نقطتي التقاء بخط الذيل بمقداره ٥ سم، وينتهي كلا من الكمين وخط الذيل بثنية داخلية عرض ٢.٥ سم.

مراحل التنفيذ:

■ لصق "الغازلين" على كلا من "بطانتي" الكول، الأمام

### ■ حياكة:

- الأمام (١) مع الأمام (٢) بالجانب الأيمن، والأمام (٣) مع الأمام (٤) بالجانب الأيسر.
- الكم (١) مع الكم (٢).
- خطي قصتي الكم الرجلان "الأمامية والخلفية" بخطي التركيب بالأمام والخلف مع ملاحظة تثبيت شريط رفيع عرض ٥ سم بين خط التركيب الأمامي.
- خطي جنب الكمين فخطي جنب الأمام والخلف.
- ضلعي السوسته بخطي نصف الأمام بين الأمام وبطانته.



- حواف الكول الخارجية عدا خط تركيبها بفتحة الرقبة.
- الكول بفتحة الرقبة من على مسافة ٥ سم من "نقطة التقاء فتحة الرقبة بخط نصف الأمام".
- ثبتي كلا من "الكمين وخط الذيل".

التصميم الحادي عشر: شكل رقم (٥٠) صورة رقم (٢٢)

مصدر الاقتباس: لوحة "لأعلى" لكاندنسكي - لوحة رقم (١٨)

الخامة: "ملتون" المجموعة اللونية: "الزيتي، البرتقالي، الأبيض، البيج"

الباترون: شكل رقم (٧١) مفردات الباترون: شكل رقم (٧٢)



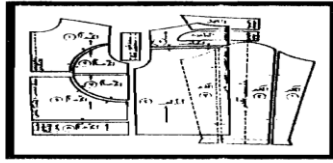
التصميم المثلث صورة رقم (٧٢)



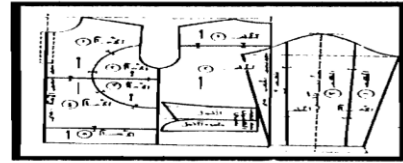
المصدر



التصميم الحادي عشر شكل رقم (٥٠)



مفردات الباترون شكل رقم (٧٢)



الباترون شكل رقم (٧١)

## توصيف التصميم:

يصل طوله إلى مستوى الأرداف، بكول قميص أفرنجي عريض، ومرد مفرغ عرض ٣ سم يمتد طوله حتى أعلى مستوى حردتي الإبط بمقدار ٤ سم "يغلق بواسطة ثلاثة كباسين معدنية، بكمين تركيب طويلين كلا منهم قصتين رأسيين موازيين لخط النصف" تمتد الأولى من منتصف منحني رأس الكم الأمامي والثانية من منتصف منحني رأس الكم الخلفي، بقصتين أفقيتين "تمتد الأولى من أسفل حردتي الإبط بمقدار ٨ سم، والثانية من أعلى نقطتي التقاء خطي حياكة الجانبين بخط الذيل بمقدار ١٠ سم"، وقصتين على شكل نصف دائرة يمين ويسار خط نصف الأمام تبدأ كلا منهما من "منتصف حردة الإبط وتنتهي عند منتصف خط حياكة الجنب" بقصة خلفية تمتد بشكل أفقي من منتصف حردتي الإبط، وينتهي كلاً من الكمين وخط الذيل بثنية داخلية عرض ٢.٥ سم.

## مراحل التنفيذ:

- لصق "الفازلين" على كلا من "بطانة الكول، شريطي المرد".
- حياكة:
  - شريطي المرد يمين ويسار خط نصف الأمام بمقدار ٣ سم.
  - الأمام (١) مع الأمام (٢) يمين ويسار خط نصف الأمام.
  - الأمام (٣) مع الأمام (٤) يمين ويسار خط نصف الأمام، ومن ثم حياكتهما من أعلى مع الأمام " (١)، (٢) ومن أسفل مع الأمام (٥).
  - "خطي كتف الأمام والخلف، خطي رأس الكمين بحردتي الإبط.
  - خطي جذب الكمين فخطي جنب الأمام والخلف.
  - حواف الكول الخارجية عدا خط تركيبها بالقاعدة.
  - الكول بالقاعدة من ثم حياكتها بحردة الرقبة بدءاً من خط المرد.
  - ثبتي كلا من "الكمين، وخط الذيل".
  - تثبيت الكباسين على خط نصف الأمام.

## توصيات البحث:

- ١- إلقاء الضوء على المزيد من مصادر الرؤى الفنية في مجال تصميم أزياء الرجال.
  - ٢- إجراء المزيد من الدراسات التي تربط بين فن تصميم الأزياء والمذاهب الفنية في القرن العشرين.
  - ٣- التعمق في دراسة وتحليل المصادر الفنية محل الاستلهام والبعد عن التقليد والمحاكاة المباشرة لها عند توظيفها لفتح مجال الرؤى الفنية لمزيد من الابتكارات في مجال تصميم الأزياء.
- قائمة المراجع

المراجع العربية:

- ١- أحمد شفيق زهران : "حديث الفنون"، الجزء الأول، مطبعة الاعتماد، القاهرة، ١٩٩١
- ٢- إيهاب فاضل : دراسة فنية تطبيقية للزخارف الفرعونية في ظل مفهوم الفن الحديث واستخداماتها في تصميم الأزياء، رسالة ماجستير، كلية الاقتصاد المنزلي، جامعة حلوان، ١٩٩٤.
- ٣- روبرت جيلام : "أسس التصميم" الطبعة الأولى، دار نخبضة مصر، القاهرة، ١٩٨٠
- ٤- عبير إبراهيم : توظيف زخارف العصر المملوكي في مصر لإثراء التصميم على المانيكان في ضوء المدرسة التجريدية الحديثة"، رسالة دكتوراه، كلية الاقتصاد المنزلي، جامعة حلوان، ٢٠٠٤.
- ٥- محسن عطية : اتجاهات في الفن الحديث" الطبعة الثانية، دار المعارف، القاهرة، ١٩٩٣
- ٦- محمد البسيوني : "أسرار الفن التشكيلي، الطبعة الثانية، عالم الكتب، القاهرة، ١٩٩٤
- ٧- نبيل الحسيني : "الفن والتوافق الجمالي" الطبعة الأولى، مؤسسة الشرق للعلاقات العامة والنشر والترجمة، قطر، ١٩٨٤.
- ٨- نرمين عبد الرحمن : أثر الحركة التكعيبية والتجريدية على الموضة في عالم الأزياء تصميم الأزياء"، رسالة ماجستير، كلية الاقتصاد المنزلي، جامعة حلوان، ١٩٩٦.
- ٩- يسرى معوض : "دراسة العلاقة بين المدارس الفنية وبين تصميم الأزياء" ومكملاتها"، رسالة دكتوراه، كلية الاقتصاد المنزلي، جامعة حلوان، ١٩٩٥.

## مواقع الويب:

- [www.fonon.nt/modules.php?name=new&file=article&sid=856](http://www.fonon.nt/modules.php?name=new&file=article&sid=856)  
[www.art.gov.sa/vb/showtread.php=7595](http://www.art.gov.sa/vb/showtread.php=7595)  
<http://photodelusions.wordpress.com/category/out-and-about/usa/new-york/moma>  
[www.alnadawi.com/vb/archive/index.php/t-14224](http://www.alnadawi.com/vb/archive/index.php/t-14224)  
[http://en.wikipedia.org/wiki/kaziniir\\_malevich](http://en.wikipedia.org/wiki/kaziniir_malevich)  
[http://titaniumwhite.files.wordpress.com/2007/10/erasuregenteel\\_whiteonwhite.jpg](http://titaniumwhite.files.wordpress.com/2007/10/erasuregenteel_whiteonwhite.jpg)  
[http://www.tracingvincent.com/files/article\\_pictures/malevich.jpg](http://www.tracingvincent.com/files/article_pictures/malevich.jpg)  
<http://www.artgally.com/woiddocs/articleimage2%20bykaykokchungoi.jpg>  
<http://www.ibiblio.org/wm/paint/auth/malevich/sup/malevich.self->  
<http://cache.daylife.com/imageserve/07sSb8PbQFftI/340x.jpg>  
<http://www.poster.net/malevich-kasimir/malevich-kasimir-black-cross-3500625.jpg>  
[http://www.artrepublic.com/attachments/image/58/9558\\_162x162\\_thumbnail.jpeg](http://www.artrepublic.com/attachments/image/58/9558_162x162_thumbnail.jpeg)  
<http://people.wcsu.edu/bergeronO10/Kandinsky-%20Gravitation.jpg>  
<http://redelephant.files.wordpress.com/2006/03/21%20%20Kandinsky%20Diversi%20cerchi.800x600.jpg>  
<http://dictionaiy.referonce.com/search?=#789>

<http://www.myfteewallpapers.net/aitistic/page/mondrian.shtm>  
<http://www.paulsmith.co.uk>  
<http://www.artnet.com/artwork/425001936/424940269/viktor-iv-flowers-from-the-wolf-.html>  
<http://www.infomat.com/ninway/lagerfeldgalleiy.html>  
<http://www.firstview/fashiondesign/paulsmith.html>  
[http://www.hm.com/us//robertocavalliathm\\_designercooperation.nhtml](http://www.hm.com/us//robertocavalliathm_designercooperation.nhtml)  
<http://www.rosizo.ni/eng/avantgarde/malevich01.jpg>  
<http://www.johnvarvatos.com/#/collections>  
[http://www.vogue.com.au/fashion\\_central/people/designers/bowie\\_wong](http://www.vogue.com.au/fashion_central/people/designers/bowie_wong)  
<http://www.usmagazine.com/news/fashion-designer-hilfiger-weds>  
<http://max.mmlc.northwestern.edua/visualaits/avant-garde/malevich1916-19.jpg> <http://fashionidie.com/tag/karl-lagerfeld>  
[http://www.hm.com/us//robertocavalliathm\\_designercooperation.nhtml](http://www.hm.com/us//robertocavalliathm_designercooperation.nhtml)  
[http://www.wias-berlin.de/workshops/smart\\_berlin/figure/kandinsky.yellow-red-blue.jpg](http://www.wias-berlin.de/workshops/smart_berlin/figure/kandinsky.yellow-red-blue.jpg)  
<http://www.duke.edu/~ach11/writing20/images/black%20square%20and%20red%20square.jpg> [http://www.guggenheim-178gl\\_kandinsky\\_a1to\\_553.jpg](http://www.guggenheim-178gl_kandinsky_a1to_553.jpg)  
[http://www.absoluteastronomy.com/topics/Piet\\_Mondrian](http://www.absoluteastronomy.com/topics/Piet_Mondrian)  
[http://www.artyfactory.com/perspective\\_drawing/perspective\\_19.htm](http://www.artyfactory.com/perspective_drawing/perspective_19.htm)

## ملخص البحث

هدف البحث إلى: توظيف مفردات بناء مختارات من الأعمال الفنية لأعلام المذهب التجريدي الهندسي في تصميم "السويت شيرت" وإيجاد أكثر من رؤية فنية لصياغة مفردات بناء العمل الفني الواحد في أكثر من مقترح تصميم، والتعرف على آراء كل من "المتخصصين والمنتجين" في التصميمات المقترحة ومدى تقبل المستهلكين لها. وترجع أهميته في أنه: يلقي الضوء على منابع جديدة للرؤى الفنية في مجال تصميم السويت شيرت ويوطد العلاقة بين فن تصميم الأزياء وأحد المذاهب الفنية في القرن العشرين "المذهب التجريدي الهندسي، اتبع البحث المنهج: الوصفي لاستطلاع آراء كل من "المتخصصين والمنتجين والمستهلكين" في التصميمات المقترحة مع التطبيق من خلال تنفيذ مختارات منها.

وقد أسفرت نتائجه عن:

- تصميم مجموعة من المقترحات تعتمد في خطوط تصميمها على إعادة الصياغة الفنية لمفردات بناء مختارات من الأعمال الفنية لأعلام المذهب التجريدي الهندسي بشكل مبتكر يتعد عن التقليد والمحاكاة المباشرة.
- إيجاد أكثر من رؤية لصياغة مفردات بناء العمل الفني الواحد في أكثر من مقترح تصميمي.
- إيجاد آراء كل من "المتخصصين والمنتجين والمستهلكين" تجاه التصميمات المقترحة مما يدل على نجاحها وتميزها.
- تنفيذ مختارات من التصميمات المقترحة التي حصلت على أعلى متوسط للدرجات من قبل فئات "المتخصصين والمنتجين والمستهلكين".